

UNE PERFORMANCE ENGAGÉE

RAPPORT ANNUEL INTÉGRÉ 2025



**UNE
PERFORMANCE
ENGAGÉE**

RAPPORT ANNUEL INTÉGRÉ 2025



À propos de ce rapport

Issue de l’intégration d’organisations établies de longue date, la première en 1911, AtkinsRéalis est une société de calibre mondial de services d’ingénierie et d’énergie nucléaire, dédiée à façonner un meilleur avenir pour notre planète et ceux qui l’habitent. Nous créons des solutions qui lient individus, données et technologie pour transformer les infrastructures et les systèmes énergétiques du monde.

Ce rapport (le « rapport ») porte sur les activités d’AtkinsRéalis (telles que définies oi dessous), du 1^{er} janvier 2025 au 31 décembre 2025. Le rapport porte sur les activités, les marques, les produits et les services associés à AtkinsRéalis. Toute référence à la « Société » ou à « AtkinsRéalis » signifie, selon le contexte, le Groupe AtkinsRéalis inc. et la totalité ou certains de ses partenariats, de ses entreprises associées ou de ses filiales, ou le Groupe AtkinsRéalis inc. ou l’un ou plusieurs de ses partenariats, de ses entreprises associées ou de ses filiales.

Ce rapport s’inspire des « normes de la GRI : option de base », des directives du Sustainability Accounting Standards Board (SASB), et des objectifs de développement durable (ODD) des Nations Unies.

AtkinsRéalis se dégage de toute responsabilité à l’égard de toute autre partie au sujet de ce document ou de son contenu, qui en découle, ou qui est en lien avec ce document ou son contenu ou qui s’y fie. Le présent document et son contenu ont été préparés par AtkinsRéalis à titre informatif uniquement.

Il s’adresse aux employés, aux clients, aux investisseurs et à d’autres parties prenantes d’AtkinsRéalis. Deloitte S.E.N.C.R.L./s.r.l. (Deloitte), l’auditeur indépendant, a réalisé une mission d’assurance limitée indépendante sur certains indicateurs sélectionnés, conformément à la norme ISAE 3000 révisée (Missions d’assurance autres que les audits ou examens limités d’informations financières historiques). Ces indicateurs de performance doivent être lus conjointement avec le rapport d’assurance de Deloitte, disponible après la section « Divulgation et indicateurs » du présent Rapport et sur le site web de l’entreprise¹. Dans le présent rapport, ces indicateurs sont désignés par le symbole suivant : **🛡**

D’autres indicateurs qui ont été examinés par l’équipe Audit interne d’AtkinsRéalis sont identifiés par ce symbole : **✓**

© AtkinsRéalis Canada inc., 2025. Tous droits réservés.

TM sont des marques déposées du Groupe AtkinsRéalis inc. ou de ses filiales.

MONARK est une marque de commerce du Groupe AtkinsRéalis inc. ou de ses filiales.

CANDU est une marque de commerce déposée d’Énergie atomique du Canada Limitée, sous licence exclusive octroyée à Candu Energy inc., une filiale du Groupe AtkinsRéalis inc.

Great Place to Work est une marque déposée du Great Place to Work Institute, Inc.

World’s Most Ethical Companies est une marque déposée d’Ethisphere inc.

¹ www.atkinsrealis.com/fr-FR

² www.atkinsrealis.com/fr-FR

³ www.atkinsrealis.com/fr-FR

⁴ www.atkinsrealis.com/fr-FR

⁵ www.atkinsrealis.com/fr-FR

⁶ www.atkinsrealis.com/fr-FR

⁷ www.atkinsrealis.com/fr-FR

⁸ www.atkinsrealis.com/fr-FR

⁹ www.atkinsrealis.com/fr-FR

¹⁰ www.atkinsrealis.com/fr-FR

¹¹ www.atkinsrealis.com/fr-FR

¹² www.atkinsrealis.com/fr-FR

¹³ www.atkinsrealis.com/fr-FR

¹⁴ www.atkinsrealis.com/fr-FR

¹⁵ www.atkinsrealis.com/fr-FR

¹⁶ www.atkinsrealis.com/fr-FR

¹⁷ www.atkinsrealis.com/fr-FR

¹⁸ www.atkinsrealis.com/fr-FR

¹⁹ www.atkinsrealis.com/fr-FR

²⁰ www.atkinsrealis.com/fr-FR

²¹ www.atkinsrealis.com/fr-FR

²² www.atkinsrealis.com/fr-FR

²³ www.atkinsrealis.com/fr-FR

²⁴ www.atkinsrealis.com/fr-FR

²⁵ www.atkinsrealis.com/fr-FR

²⁶ www.atkinsrealis.com/fr-FR

²⁷ www.atkinsrealis.com/fr-FR

²⁸ www.atkinsrealis.com/fr-FR

Rapports intégrés

Le présent rapport est le troisième de notre démarche de rapport intégré et le premier à être structuré en deux parties complémentaires :

Section I – Faits saillants :

- Résume la performance financière, opérationnelle et en matière de développement durable.
- Souligne les principaux développements stratégiques, y compris certaines réalisations de projets, l’évolution du portefeuille, les mesures prises et les progrès réalisés dans le cadre de la stratégie 2025–2027 de la Société; Offrir l’excellence et stimuler la croissance.
- Présente des études de cas illustrant la manière dont nous mobilisons l’ingénierie, les outils numériques et notre expertise nucléaire pour proposer des solutions résilientes.

Section II – Divulgation et indicateurs :

- Fournit des renseignements détaillés sur le développement durable et la gouvernance.

Cette structure vise à rendre l’information plus accessible à différents publics : une présentation synthétique et narrative de la performance et de l’impact, appuyée par une section concernant les déclarations destinée aux investisseurs, analystes, autorités de réglementation et autres parties prenantes à la recherche de méthodologies et d’indicateurs précis.

Le présent rapport est

un document public.

Il est accessible à tous.

Il est disponible en français.

Il est disponible en anglais.

Il est disponible en espagnol.

Il est disponible en portugais.

Il est disponible en japonais.

Il est disponible en chinois.

Il est disponible en vietnamien.

Il est disponible en indonésien.

Il est disponible en thaïlandais.

Il est disponible en coréen.

Il est disponible en vietnamien.

Il est disponible en japonais.

Il est disponible en chinois.

Il est disponible en vietnamien.

Il est disponible en japonais.

Il est disponible en chinois.

Il est disponible en vietnamien.

Il est disponible en japonais.

Il est disponible en chinois.

Il est disponible en vietnamien.

Il est disponible en japonais.

Il est disponible en chinois.

Il est disponible en vietnamien.

Il est disponible en japonais.

Il est disponible en chinois.

Il est disponible en vietnamien.

Portée, limite et assurance

Le rapport couvre les activités significatives d’AtkinsRéalis pour l’exercice financier se terminant le 31 décembre 2025, sauf indication contraire; des données historiques provenant d’exercices antérieurs – ainsi que certains renseignements de 2026 connus au moment de la rédaction du rapport – sont incluses pour l’analyse du contexte et des tendances. Les énoncés prospectifs sont sujets aux risques et incertitudes habituels, tels qu’ils sont décrits dans la section « Mise en garde sur les énoncés prospectifs » qui se trouve à la fin du présent rapport, dans le rapport de gestion de la Société pour l’exercice 2025, daté du 26 février 2026 (le Rapport de gestion de 2025)².

Les mesures non conformes aux Normes IFRS de comptabilité et les mesures supplémentaires, y compris le total des mesures sectorielles et certains indicateurs opérationnels, sont utilisées pour expliquer la performance et sont définies et font l’objet d’un rapprochement dans le rapport de gestion de 2025, qui est disponible dans la section « Investisseurs » de notre site Web³ et sur SEDAR+⁴.

Certains indicateurs de développement durable ont fait l’objet d’une assurance limitée par un auditeur indépendant, conformément à des normes d’assurance reconnues. Les indicateurs faisant l’objet d’une assurance interne ou externe sont précisés.

Certains chiffres financiers sont arrondis. Les variations en pourcentage sont calculées à l’aide des montants sous-jacents non arrondis et peuvent donc différer des pourcentages calculés à l’aide des chiffres arrondis présentés.

Les montants sont en millions de dollars.

Les montants sont en millions de dollars.

Les montants sont en millions de dollars.

Les montants sont en millions de dollars.

Les montants sont en millions de dollars.

Les montants sont en millions de dollars.

Les montants sont en millions de dollars.

Les montants sont en millions de dollars.

Les montants sont en millions de dollars.

Les montants sont en millions de dollars.

Les montants sont en millions de dollars.

Les montants sont en millions de dollars.

Les montants sont en millions de dollars.

Les montants sont en millions de dollars.

Les montants sont en millions de dollars.

Les montants sont en millions de dollars.

Les montants sont en millions de dollars.

Les montants sont en millions de dollars.

Les montants sont en millions de dollars.

Les montants sont en millions de dollars.

Les montants sont en millions de dollars.

Les montants sont en millions de dollars.

Les montants sont en millions de dollars.

Les montants sont en millions de dollars.

Les montants sont en millions de dollars.

Les montants sont en millions de dollars.

Les montants sont en millions de dollars.

01 Messages de la direction

02 L'année 2025 en revue

03 Pleins feux sur les projets

04 Des personnes

qui font la différence

05 Divulgation et indicateurs

Rapport d'assurance limitée du professionnel en exercice indépendant

Total des mesures sectorielles, mesures financières supplémentaires et informations non financières

La Société publie ses résultats financiers conformément aux Normes IFRS® de comptabilité, telles que publiées par l’International Accounting Standards Board (« Normes IFRS de comptabilité »). Toutefois, le présent rapport inclut le total des mesures sectorielles, les mesures financières supplémentaires et les informations non financières suivants, utilisés par la Société pour analyser et évaluer ses résultats :

Les montants sont en millions de dollars.

Les montants sont en millions de dollars.

Les montants sont en millions de dollars.

Les montants sont en millions de dollars.

AtkinsRéalis est une société mondiale de services d'ingénierie et d'énergie nucléaire qui conçoit, fournit et exploite des infrastructures essentielles et des solutions énergétiques sur les marchés du monde entier.

Notre raison d'être – façonner un meilleur avenir pour notre planète et ceux qui l'habitent – guide la façon dont nous créons de la valeur pour nos clients, nos communautés, nos employés et nos actionnaires.

Notre modèle d'affaires évolue vers des services professionnels à plus forte valeur ajoutée et à moindre risque, ainsi que vers des accords stratégiques à long terme. En 2025, nous avons continué de nous appuyer sur cette base pour faire progresser notre stratégie pour 2025-2027 – Offrir l'excellence et stimuler la croissance – tout en déployant du capital pour renforcer notre bilan et financer les secteurs de croissance ciblés, notamment l'Énergie nucléaire, les Services d'ingénierie et les services professionnels.

FAÇONNER UN MEILLEUR AVENIR POUR NOTRE PLANÈTE ET CEUX QUI L'HABITENT



Une année sous le signe du **dynamisme**, de la convergence et de l'exécution

Un message du président du conseil **William L. Young**

Aux actionnaires,

À mon avis, l'année 2025 a réitéré ce qui distingue AtkinsRéalis : une grande capacité technique, des relations de confiance avec les clients et une approche rigoureuse en matière d'affectation des capitaux et de gestion des risques. La Société est restée concentrée sur l'exécution et est demeurée en bonne position pour répondre à la demande à long terme sur les marchés clés, ce qui lui a permis de générer des rendements et une croissance impressionnante.

En 2025, les priorités du conseil étaient claires : une affectation disciplinée des capitaux, des progrès stratégiques dans les secteurs des services d'ingénierie et de l'énergie nucléaire ainsi que l'amélioration constante des systèmes de gestion des risques. En tant que président du conseil,

ma mission consiste à m'assurer que le conseil exerce une surveillance étroite et apporte un soutien solide à la direction pour lui permettre de mener à bien ces priorités, tout en adhérant à des normes de gouvernance et d'intégrité élevées.

Au début de 2026, un sujet est rapidement devenu un incontournable à l'ordre du jour du conseil : l'intelligence artificielle (IA). Le conseil et la direction considèrent l'IA à la fois comme une occasion importante et un risque potentiel dans un environnement d'ingénierie. Nous sommes d'avis qu'AtkinsRéalis est en bonne position pour tirer parti de l'IA en combinant son expertise approfondie du domaine avec ses capacités numériques croissantes; toutefois, nous devons également appliquer une gouvernance claire, une discipline quant aux données et une validation par des humains lorsque le jugement d'un ingénieur est essentiel. Nous focalisons sur l'expansion de l'IA là où elle améliore la productivité, la qualité et la prévisibilité, et sur la gestion des risques avec la même rigueur que celle que nous accordons aux autres risques d'entreprise, comme la sécurité et la cybersécurité.



Aujourd'hui, AtkinsRéalis se trouve dans une posture de résilience et de flexibilité accrues, qui offre des perspectives plus claires de croissance ordonnée et de création de valeur.

Nous demeurons résolus à assurer une exécution ordonnée qui livre un rendement résilient dès aujourd'hui, tout en bâtissant une valeur durable à long terme.

Affectation disciplinée des capitaux

Le conseil demeure déterminé à investir dans la croissance, tant à l'interne qu'au moyen d'acquisitions, dans les marchés où nous constatons une demande durable.

En 2025, AtkinsRéalis a pris des mesures décisives pour recentrer davantage ses efforts et renforcer sa flexibilité financière. La Société a réalisé la vente de sa participation restante de 6,76 % dans l'Autoroute 407 ETR pour une somme d'environ 2,6 G\$. Après la vente, AtkinsRéalis a remboursé sa dette avec recours limité de 400 M\$ et son emprunt à terme non renouvelable de 500 M\$; au cours de l'exercice, elle a aussi racheté environ 10,5 millions d'actions ordinaires (ce qui représente environ 6,4 % des actions ordinaires émises et en circulation de la Société au 31 décembre 2025). De façon globale, l'année 2025 a été un excellent exemple de la concrétisation des priorités d'AtkinsRéalis en matière d'affectation disciplinée des capitaux, menant à la création d'une valeur importante pour les actionnaires.

Le bilan et le profil de crédit d'AtkinsRéalis à la fin de l'exercice étaient solides, grâce à la situation de trésorerie nette de la Société et à la révision à la hausse des notes de crédit attribuées par DBRS et S&P, les faisant passer à des cotes de crédit de catégorie investissement en 2025.

Il est également bon de prendre un peu de recul. Au cours des cinq dernières années, AtkinsRéalis a subi une transformation profonde. Nous avons rationalisé le portefeuille, renforcé le bilan et le profil de crédit et recentré la mission de la Société sur les secteurs des services d'ingénierie et de l'énergie nucléaire, des marchés qui offrent une demande pérenne et une visibilité à long terme.

Aujourd'hui, AtkinsRéalis se trouve dans une posture de résilience et de flexibilité accrues, qui offre des perspectives plus claires de croissance ordonnée et de création de valeur. Résultat? Une société nettement mieux positionnée pour investir, donner des résultats et livrer concurrence au plus haut niveau.

Affirmation de notre position de chef de file dans les secteurs des services d'ingénierie et de l'énergie nucléaire

Le conseil est persuadé qu'AtkinsRéalis évolue sur les bons marchés, au bon moment, et suit une stratégie alignée sur les besoins des clients et les priorités des gouvernements du monde entier. Le secteur nucléaire en est un exemple manifeste. En tant que dépositaire de la technologie CANDU®, AtkinsRéalis continuera d'être un partenaire de choix dans l'écosystème nucléaire. Les réacteurs CANDU® représentent actuellement 90 000 emplois dans l'ensemble de la chaîne d'approvisionnement nucléaire au Canada, générant des retombées considérables pour l'économie de l'Ontario et au-delà.

Parmi les nombreux jalons importants de 2025, on retrouve la sélection d'AtkinsRéalis pour faire partie d'une coentreprise dont le mandat est de procéder aux travaux préliminaires visant à prolonger la durée de vie de la centrale nucléaire de Pickering.



Ce choix démontre la solidité de nos capacités nucléaires et de notre expertise pour mener à bien de tels travaux.

Comme c'est le cas pour les mandats dans le secteur nucléaire d'AtkinsRéalis, les investissements et la planification des gouvernements stimulent une demande durable pour les services d'ingénierie de la Société. En plus de croître à l'interne en 2025, AtkinsRéalis a accéléré l'exécution de ses priorités de croissance grâce à des acquisitions ordonnées, lesquelles comprenaient l'acquisition d'une participation à 70 % dans David Evans Enterprises et l'acquisition de C2AE, toutes deux situées aux États-Unis, ainsi que l'acquisition d'ADG Capital Pty Ltd en Australie.

À l'avenir, le conseil continuera d'exercer son rôle de surveillance des fusions et acquisitions en fonction des mêmes critères : compatibilité stratégique et culturelle, capacité d'intégration et rendement financier. Nous soutenons la croissance, mais seulement lorsque nous sommes convaincus qu'elle est durable, qu'elle crée de la valeur et qu'elle respecte notre appétit pour le risque et nos tendances à long terme.

Supervision de la gouvernance, des risques et du développement durable

Une gouvernance solide est, sans aucun doute, un moteur de rendement. En 2025, le conseil a continué de renforcer sa supervision des risques d'entreprise, de la cybersécurité, de la conformité et du développement durable, qui sont des aspects qui influent sur la confiance des clients, la résilience opérationnelle et la création de valeur.

La reconnaissance d'AtkinsRéalis comme l'une des « **World's Most Ethical Companies®** » de 2026 par Ethisphere constitue une preuve tangible de notre culture d'intégrité. Nous croyons que de telles reconnaissances sont précieuses précisément parce qu'elles témoignent de la volonté de la Société de diriger avec intégrité et d'intégrer l'éthique et la conformité à sa stratégie, sa culture et ses activités. Le conseil examine régulièrement ces éléments et prévoit une amélioration continue dans le cadre de sa fonction de surveillance.

AtkinsRéalis évolue sur les bons marchés, au bon moment, et suit une stratégie alignée sur les besoins des clients et les priorités des gouvernements du monde entier.

Tout au long de 2025, AtkinsRéalis a également continué de consolider la supervision du développement durable et de mettre en place des mécanismes pour communiquer plus d'information sur le climat, notamment en utilisant l'analyse par scénarios pour évaluer les risques et les occasions liés au climat et en s'alignant sur les nouvelles normes de communication d'information. Même si le contexte réglementaire externe continue d'évoluer, notre objectif demeure le même : évaluer les risques importants et communiquer de façon transparente.

Culture, capital humain et reconnaissance

Le rendement d'AtkinsRéalis dépend ultimement de ses employés, c'est-à-dire de la façon dont nous attirons les personnes de talent, formons les leaders et créons un environnement où les équipes peuvent donner le meilleur d'elles-mêmes. En 2025, le conseil a poursuivi ses efforts misant sur la sécurité et le bien-être, l'expertise des décideurs et le perfectionnement des talents dans l'ensemble des activités mondiales de la Société.

Pour ce qui est de l'avenir, le conseil se concentre tant sur le développement des talents que sur les capacités dont nous aurons besoin dans la prochaine décennie, notamment en ce qui concerne la relève au sein du leadership, les compétences cruciales en ingénierie et la maîtrise du numérique et de l'IA dans l'ensemble de l'organisation.

Nous surveillons les façons dont AtkinsRéalis s'y prend pour perfectionner et fidéliser les experts techniques ainsi que pour fournir aux équipes les outils et la formation nécessaires visant à assurer l'obtention de résultats de manière sécuritaire et constante à grande échelle. Selon nous, le talent est un facteur déterminant du rendement à long terme.

Ces efforts incluent la valorisation d'une culture où chacun peut contribuer et s'épanouir. Le conseil reçoit des mises à jour régulières sur les tendances en ressources humaines, l'engagement, le maintien en poste, la formation des membres de la direction et les progrès réalisés par rapport aux engagements de la Société en matière de capital humain.

Nous reconnaissons également qu'une culture est animée par des attentes claires, des gestionnaires efficaces et une responsabilisation constante.

Nous sommes d'avis que les bonnes personnes sont en place pour propulser la Société dans le futur et nous nous attendons à ce qu'AtkinsRéalis continue d'attirer les meilleurs talents.

En tant que fière entreprise canadienne, AtkinsRéalis réitère sans cesse son engagement envers les peuples autochtones, qui repose essentiellement sur le respect et l'intérêt mutuel.

2026 WORLD'S MOST
ETHICAL
COMPANIES
ETHISPHERE™



Les indices de demande dans les secteurs des services d'ingénierie et de l'énergie nucléaire ne sont pas prêts de s'essouffler et le carnet de commandes record de la Société témoigne d'une tendance claire de cette demande pour l'avenir.

Perspectives d'avenir

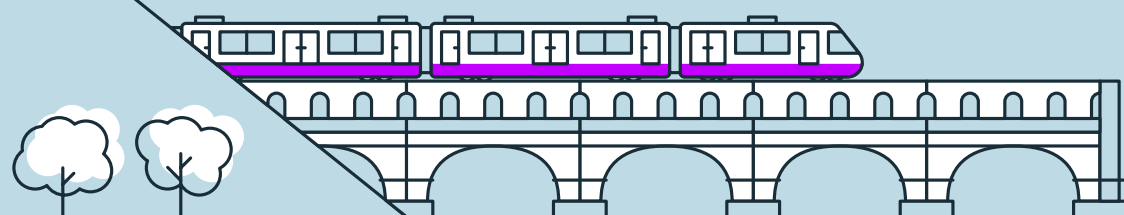
Le conseil aborde 2026 avec une confiance envers la direction d'AtkinsRéalis et son niveau de préparation. Les indices de demande dans les secteurs des services d'ingénierie et de l'énergie nucléaire ne sont pas prêts de s'essouffler et le carnet de commandes record de la Société témoigne d'une tendance claire de cette demande pour l'avenir.

Grâce à la solidité de son bilan, AtkinsRéalis bénéficie également d'une plus grande souplesse financière, qui lui permet d'investir et d'affecter des capitaux de manière stratégique, et ce, en position de force. Au moment où notre regard se tourne vers l'avenir, ce bilan amélioré nous donne la capacité d'agir de manière décisive lorsque des occasions stratégiques indéniables s'alignent sur nos priorités à long terme. Dans les trimestres à venir, la Société cherchera activement une croissance au moyen de fusions et acquisitions alignées sur ces objectifs.

Au nom du conseil, je tiens à remercier les employés de la Société pour leur professionnalisme, leur expertise et leur engagement, nos clients pour leur confiance et nos actionnaires pour leur soutien continu. Nous demeurons résolus à assurer une exécution ordonnée qui livre un rendement résilient dès aujourd'hui, tout en bâtissant une valeur durable à long terme.

Sincères salutations,

William L. Young
Le président du conseil



L'objectif est d'atteindre une forte croissance d'une manière rigoureuse et reproductible, portée par une culture axée sur la sécurité, la responsabilisation et des normes d'exécution systématiquement élevées.

Un message du président et chef de la direction Ian L. Edwards

Pour AtkinsRéalis, l'année 2025 a été marquée par une forte croissance et une performance exceptionnelle. Nous sommes restés concentrés sur la réalisation de nos engagements envers nos clients et sur notre croissance sur des marchés – à la fois par croissance interne et par acquisitions stratégiques – caractérisés par une demande durable et des cycles de projets récurrents. Cette dynamique s'est traduite par des produits totaux de 11,0 milliards de dollars (une hausse de 14 % par rapport à l'exercice précédent) et à un carnet de commandes record de 21,2 milliards de dollars à la fin de l'exercice⁵.

Je suis fier de ces progrès, et je reste déterminé à poursuivre sur cette lancée : bâtir une entreprise rigoureuse dans son exécution et solidement positionnée pour assurer une performance constante.

Leadership industriel

La stratégie d'AtkinsRéalis est conçue pour relever les défis de demain. Nous optimisons l'entreprise, accélérons la création de valeur là où la demande est la plus forte et explorons le potentiel inexploité. L'objectif est d'atteindre une croissance soutenue, rigoureuse et reproductible, portée par une culture axée sur la sécurité, la responsabilisation et des normes d'exécution élevées.

Nous continuerons de distinguer AtkinsRéalis grâce à notre combinaison unique de services d'ingénierie et d'énergie nucléaire, qui répond à une demande mondiale soutenue pour des infrastructures modernisées et une énergie fiable à faibles émissions de carbone, dans le contexte de la renaissance⁶ de l'énergie nucléaire. Parallèlement, nous affinons notre mode de fonctionnement, en simplifiant et en réduisant les risques du portefeuille, en accentuant notre orientation vers les services professionnels et des accords-cadres à long terme, et en renforçant la progression des marges.

Nous continuons ainsi de consolider la position d'AtkinsRéalis en tant que chef de file du secteur, grâce à cette rigueur d'exécution et à une attention constante portée à la croissance.

Une performance engagée



Accélération de la création de valeur

Nous concentrons nos investissements là où la demande des clients est la plus durable et où AtkinsRéalis dispose d'avantages clairs pour l'emporter, en particulier sur les marchés prioritaires des infrastructures et de l'énergie nucléaire. En 2025, les produits de Services d'ingénierie Régions ont augmenté de 8 %⁷ et les produits de notre secteur Énergie nucléaire ont atteint un niveau record de 2,3 milliards de dollars, soit une hausse de 55 % par rapport à l'exercice précédent.⁸

Nous avons également poursuivi notre déploiement au moyen d'acquisitions sélectives et complémentaires. L'approche d'AtkinsRéalis demeure cohérente : nous privilégions les opérations qui élargissent notre capacité à servir les clients, renforcent nos plateformes régionales et s'intègrent à notre culture et à notre modèle opérationnel.

Pour ce faire, nous avons renforcé l'expertise au plus haut niveau de l'organisation afin de répondre aux ambitions de l'entreprise. Les nominations d'un chef des opérations et d'un chef de la croissance ont déjà renforcé notre capacité d'acquérir et d'intégrer des organisations et de stimuler notre croissance interne. Grâce à un bilan

solide et à des flux de trésorerie positifs, nous disposons de la flexibilité financière nécessaire pour continuer à mener à bien nos priorités stratégiques.

Faits saillants des secteurs Services d'ingénierie et Énergie nucléaire

En 2025, AtkinsRéalis a fait progresser son secteur Services d'ingénierie Régions en remportant d'importants mandats dans les domaines du transport en commun et du transport ferroviaire (y compris le Centre de mobilité d'East Harbour à Toronto), élargissant notre empreinte aux États-Unis et en Australie grâce aux acquisitions de David Evans⁹, de C2AE¹⁰ et d'ADG¹¹ et en concluant un nouvel accord avec Anglian Water, au Royaume-Uni.¹²

Dans le secteur Énergie nucléaire, la Société a renforcé son portefeuille de nouvelles constructions, notamment avec le contrat d'exécution d'Ontario Power Generation pour le premier petit réacteur modulaire (PRM) de Darlington¹³, tout en soutenant les projets tout au long du cycle de vie complet, notamment en participant à une coentreprise choisie pour prolonger la durée de vie de la centrale nucléaire de Pickering.¹⁴

Notre programme *Thrive* renforce les capacités de leadership et favorise l'adoption de pratiques exemplaires au sein des équipes.

8 % croissance des produits

SERVICES D'INGÉNIEURIE RÉGIONS*

Record de 2,3 milliards \$

PRODUITS 2025 DU SECTEUR ÉNERGIE NUCLÉAIRE



Exploration du potentiel inexploité

Nous investissons dans la technologie lorsqu'elle permet à nos équipes d'atteindre des niveaux de performance encore plus élevés. Nous nous concentrons sur les outils et les méthodes de travail qui augmentent la productivité, renforcent la qualité et améliorent la prévisibilité, en particulier sur les programmes complexes où les améliorations s'accumulent au fil du temps.

Cela comprend l'expansion des modèles de réalisation numériques et axés sur les données, le déploiement de l'automatisation là où elle réduit le temps de cycle et les travaux de reprises, l'utilisation de la robotique pour maximiser la sûreté sur les sites nucléaires, et le recours à l'IA pour soutenir une exécution plus sécuritaire et plus cohérente. Nous considérons la technologie comme un facteur de productivité pour nos spécialistes qualifiés et nous en évaluons le succès à travers des résultats concrets : respect des échéanciers, productivité des équipes d'ingénierie et amélioration des pratiques de sécurité. Par exemple, nous déployons l'IA pour améliorer la manière dont nous remportons des contrats et réalisons des projets, de l'élaboration des soumissions assistée par IA, qui réduit le travail manuel, jusqu'à la « capture de la réalité »¹⁵ sur place, qui aide les équipes à vérifier l'avancement du projet, recenser les problèmes et limiter les déplacements. Et nous faisons tout cela avec des délimitations claires : une politique d'entreprise en matière d'IA en place depuis janvier 2024 tient les ingénieurs d'expérience au courant, et est soutenue par une formation obligatoire et une gouvernance de la direction pour veiller à ce que l'IA soit utilisée de façon sécuritaire et responsable.

AtkinsRéalis étend également ces capacités là où elles apportent de la valeur aux clients, dans la mesure du possible, en intégrant les outils numériques et l'analytique avancée dans la planification, l'analyse de scénarios et la réalisation des programmes.

* La croissance des produits de Services d'ingénierie Régions est un total de mesures sectorielles. Consultez la note 7 dans la section Références et notes du présent rapport pour plus de détails.



Notre raison d'être se manifeste dans le travail que nous réalisons au quotidien. Elle se reflète dans les services que nous offrons et les marchés que nous servons.

Personnes, culture et bien-être

Si vous me demandez ce qui compte le plus, je dirai toujours la sécurité et le bien-être. C'est le premier sujet abordé dans nos discussions de direction, et ça reste l'une de mes priorités. En 2025, nous avons poursuivi le renforcement de nos systèmes de sécurité et élargi la réflexion, passant de la seule sécurité à la sécurité et au bien-être. L'expansion continue de notre programme *Thrive*, axé sur le bien-être global de nos employés, constitue un indicateur important de cette évolution, renforçant les capacités de leadership et favorise l'adoption de pratiques exemplaires au sein des équipes.

Nous avons également continué d'investir dans des talents de premier ordre, le développement en leadership et une culture où chacun peut contribuer pleinement et s'épanouir. Ces priorités concrètes influencent directement la qualité de réalisation, la confiance de nos clients et notre capacité à croître dans un marché de talents concurrentiel.

Développement durable

Notre raison d'être – façonner un meilleur avenir pour notre planète et ceux qui l'habitent – se manifeste dans le travail que nous réalisons au quotidien.¹⁶ Elle se reflète dans les services que nous offrons et les marchés que nous servons – et continuerons de servir – par le biais de la sécurité énergétique, d'infrastructures résilientes, et de programmes à long terme qui soutiennent les personnes, les communautés et même les nations.



En ce début d'année 2026, mes priorités sont claires :

Exécuter notre carnet de commandes record et de haute qualité grâce à une réalisation rigoureuse et à une progression continue des marges, car rien n'est plus important pour nos employés, ainsi que pour nos clients qui nous confient des travaux essentiels.

Intégrer et déployer nos plateformes prioritaires, notamment aux États-Unis et en Australie, tout en conservant les talents et en maintenant des normes inégalées, afin de garantir la même excellence pour nos clients, partout où nous sommes présents.

Maintenir une croissance rigoureuse, là où la demande des clients est la plus forte, en adoptant une approche équilibrée combinant investissements internes et acquisitions ciblées.

Faire progresser la technologie et l'IA en tant que facteurs pratiques de productivité, de sécurité, de qualité et de prévisibilité.

Continuer à élever le niveau en matière de sécurité et de bien-être, soutenus par des pratiques de leadership cohérentes dans l'ensemble de la Société.



Ian Edwards, président-directeur général d'AtkinsRéalis, salue Sa Majesté le roi Charles III



Comme toujours, merci, à nos milliers de collaborateurs pour leur professionnalisme et leur engagement, à nos clients pour leur confiance, et à nos actionnaires pour leur soutien continu. Et merci à notre conseil d'administration pour sa supervision et son partenariat alors que nous poursuivons l'exécution de notre stratégie en 2026.

Cordialement,

Ian L. Edwards
Président et chef de la direction
AtkinsRéalis

Équipe de direction d'AtkinsRéalis

Au début de 2026, l'équipe de direction se présentait comme suit :

Depuis septembre 2025



Ian L. Edwards
Président et chef
de la direction



Chris Ball
Président, Royaume-Uni
et Irlande



Jeff Bell
Chef des affaires financières



Steve Morriss
Président, États-Unis,
Amérique latine et
Minéraux et métaux



Richard Robinson
Président, Asie,
Moyen-Orient et Australie



Joe St. Julian
Président, Énergie nucléaire



Andrée-Claude Bérubé
Chef du contentieux



James Cullens
Chef des ressources
humaines



Kate Kenny
Chef de la croissance



Joël Taché
Chef de la gestion
des risques



Stéphanie Vaillancourt
Présidente, Canada



Louis G. Véronneau
Chef des opérations

CIBLÉE, RIGoureuse ET ÉVOLUTIVE

L'année 2025 a représenté un tournant dans l'histoire d'AtkinsRéalis. Elle a marqué l'aboutissement d'un parcours de plusieurs années visant à simplifier en profondeur la Société et à la repositionner comme un chef de file mondial des services d'ingénierie et de l'énergie nucléaire.

Les décisions prises au cours des six dernières années pour rationaliser le portefeuille, réduire les risques, renforcer la gouvernance et nous concentrer sur des domaines offrant un avantage concurrentiel clair se sont pleinement concrétisées.

À la fin de l'année, AtkinsRéalis représentait une organisation plus ciblée, rigoureuse et évolutive, conçue pour fournir des solutions d'infrastructure et d'énergie nucléaire complexes avec cohérence, assurance et crédibilité.

L'année 2025 en revue

Les faits saillants incluent, sans s'y limiter :



Capital et portefeuille

Conclusion de la vente de notre participation restante de 6,76 % dans 407 International inc. (l'« **Autoroute 407 ETR** ») pour environ 2,6 milliards de dollars¹⁷, permettant une réduction significative de la dette et le rachat d'actions.

Remboursement de **sa dette avec recours limité de 400 millions de dollars et de son emprunt à terme non renouvelable de 500 millions de dollars** et, au cours de l'année, **rachat de 10,5 millions d'actions**.¹⁸

Acquisition d'une participation majoritaire dans **David Evans**, ce qui a renforcé notre présence aux États-Unis dans les secteurs des transports, de l'eau et des services environnementaux, et amélioré notre capacité à obtenir les dépenses d'infrastructure dans le Nord-Ouest du Pacifique et au-delà.¹⁹

Acquisition de **C2AE**²⁰, ce qui a renforcé la présence de la Société dans le Haut-Midwest des États-Unis, et d'**ADG**²¹, ce qui a consolidé son empreinte d'ingénierie ainsi que sa présence sur le marché en Australie.

Services d'ingénierie

Obtention d'un rôle clé, au sein du **consortium Cadence**, dans le développement du premier corridor de trains à grande vitesse au Canada entre Québec et Toronto.²²

Obtention d'un **contrat de coentreprise de 43 millions de dollars américains avec DC Water** pour soutenir et optimiser son plan d'amélioration des investissements axée sur l'eau à Washington, D.C.²³

Conclusion de nouveaux partenariats ou élargissement de partenariats existants en conception et réalisation avec **Anglian Water au Royaume-Uni**, pour soutenir son plus vaste programme d'investissement à ce jour et un nouvel accord d'un milliard de livres sterling²⁴.

Poursuite de grands projets de développement urbain et de remise en état, y compris le **nœud de développement de San Tin/Lok Ma Chau** à Hong Kong²⁵, **Sustainable City – Yas Island**²⁶ à Abu Dhabi, la **partie ouest du tunnel Thames Tideway**²⁷ à Londres, la **revitalisation de la Tsui Ping River**²⁸ à Hong Kong, et la **liaison ferroviaire ouest Hong Kong-Shenzhen**²⁹ entre Hung Shui Kiu et la zone de coopération de Qianhai.

Énergie nucléaire

Signature d'un nouveau contrat d'exécution pour le **nouveau projet nucléaire de Darlington, en Ontario**³⁰, ce qui renforce notre rôle dans la réalisation du premier PRM à l'échelle du réseau du Canada.

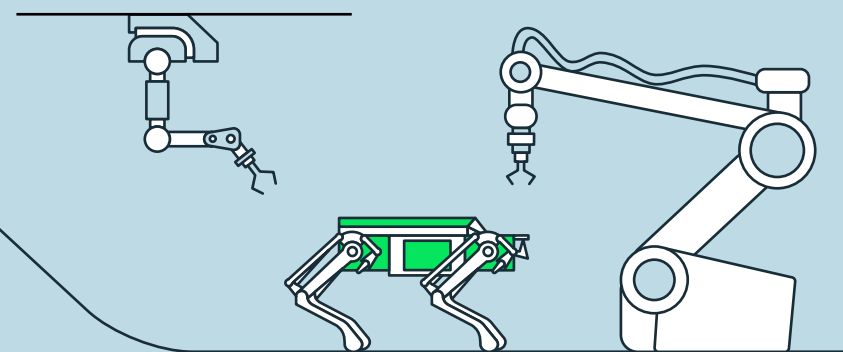
Obtention d'un contrat de coentreprise de plusieurs milliards de dollars avec Groupe Aecon Inc. pour la réalisation de travaux de remise à neuf de quatre réacteurs CANDU à la **centrale nucléaire de Pickering**, en Ontario, à la suite de la décision du gouvernement de l'Ontario de prolonger la durée de vie du site³¹.



Innovation

Lancement d'un **partenariat stratégique avec Kinova** pour accroître les capacités de robotique nucléaire, y compris l'inspection et l'entretien dans des environnements hautement radioactifs.³²

Réalisation **des premières démonstrations mondiales de robotique pour le nettoyage nucléaire** dans le cadre du programme RrOBO³³ et franchissement de jalons majeurs en robotique à Sellafield.³⁴



Poursuite du développement de la **suite numérique SIMULATOR™**, offrant des capacités accrues de formation, de planification de scénarios et de jumeaux numériques dans les projets liés à l'énergie et aux infrastructures.

Participation en tant que membre fondateur à **l'alliance Ai4Nature**,³⁵ une collaboration intersectorielle et universitaire, visant à faire progresser des applications d'IA responsable dans le domaine des données sur la biodiversité ainsi que du rétablissement et de la valorisation des milieux naturels.



Nos gens, notre culture

Désignée comme l'une des **World's Most Ethical Companies** (entreprises les plus éthiques au monde), une distinction qui récompense les organisations « guidées par l'intégrité ». Ethisphere décrit ce titre comme un « témoignage d'un engagement constant envers l'intégrité, le leadership et l'excellence en matière d'éthique des affaires ». ³⁶

Reconnue comme **Great Place to Work® aux États-Unis**³⁷, et parmi les **meilleurs employeurs de Montréal pour l'année 2025**,³⁸ reflétant notre engagement envers l'expérience employé et le sentiment d'appartenance.

Classée dans le **Times Top 50 Employers for Gender Equality** (les 50 meilleurs employeurs en matière d'égalité entre les sexes) **au Royaume-Uni**³⁹ en reconnaissance de nos mesures en faveur de l'équilibre entre les genres et de l'inclusion dans les postes de direction.

Classée parmi les **Top 50 GREAT British Employers of Veterans** (50 meilleurs employeurs pour les anciens combattants au Royaume-Uni), réaffirmant notre soutien aux anciens combattants et aux réservistes dans le cadre du programme Armed Forces Covenant au R.-U. et de la reconnaissance des employeurs d'anciens combattants.

Reconnu comme l'un des **meilleurs employeurs pour les jeunes professionnels au Canada**⁴⁰.

Lancement d'un casque de sécurité repensé⁴¹ pour une main-d'œuvre plus diversifiée et élargissement de nos initiatives « **Empowering Women in Tech** » (Promouvoir les femmes dans le secteur des technologies) avec des partenaires, tels que **Digital Her**.⁴²

	2025*	2024*	Changement depuis 2024
Total des produits	11 003	9 668	13,8 %
RAII sectoriel ajusté total	973	845	15,1 %
Résultat net attribuable aux actionnaires d'AtkinsRéalis	2 628	284	825,9 %
Résultat par action dilué (en \$)	15,41	1,62	851,2 %
Flux de trésorerie nets provenant des activités d'exploitation	461	526	(12,3) %
Carnet de commandes total	21 207	17 455	21,5 %
Total des employé(e)s ^{4,3}	40 246[✓]	38 446	4,7 % / 1 800 [✓]

CROISSANCE DE LA
MAIN-D'OEUVRE

* Tous les nombres sont exprimés en millions de dollars canadiens, à l'exception des données par action et du nombre d'employés.

En 2025, AtkinsRéalis a continué d'offrir une solide performance financière, soutenue par la croissance des produits dans Services d'ingénierie Régions et le secteur Énergie nucléaire, une exécution rigoureuse des projets et une gestion prudente des coûts. Parallèlement, la Société a renforcé sa situation financière en concluant la vente de sa participation dans l'Autoroute 407 ETR.

Source: [Rapport annuel 2025](#)

Faits saillants financiers

Faits saillants opérationnels

En 2025, AtkinsRéalis a maintenu une forte dynamique opérationnelle dans Services d'ingénierie Régions et le secteur Énergie nucléaire, soutenue par une demande continue en matière de renouvellement des infrastructures, de modernisation des réseaux et de production d'énergie fiable à faibles émissions.

La Société a également continué de simplifier et de renforcer son portefeuille et son bilan, tout en ayant recours à des acquisitions ciblées pour accroître ses capacités et consolider sa présence sur des marchés prioritaires.



Services d'ingénierie Régions

Services d'ingénierie Régions a continué de bénéficier d'investissements soutenus de la part des clients dans des projets complexes, notamment dans les domaines du transport, des bâtiments et des lieux, de l'énergie et l'énergie renouvelable, ainsi que de l'eau.

En 2025, nous avons renforcé notre présence régionale au moyen d'acquisitions et de cadres ciblés, élargi nos partenariats de prestation de services avec des clients clés et fait progresser d'importants programmes pluriannuels dans l'ensemble de nos marchés finaux, en combinant une expertise technique approfondie à des outils numériques

afin d'améliorer les résultats, de réduire les risques liés à l'exécution et d'accroître la valeur pour les clients.

Les Services d'ingénierie Régions comprennent les secteurs à présenter suivants : i) Canada, ii) Royaume-Uni et Irlande (RUI), iii) États-Unis et Amérique latine (EUAL), y compris les activités mondiales de minéraux et métaux, et iv) Asie, Moyen-Orient et Australie (AMOA).

	Canada	RUI	EUAL	AMOA	Services d'ingénierie Régions Total*
Portion des produits totaux d'AtkinsRéalis de 2025	13 %	25 %	18 %	12 %	68 %*
Produits de 2025	1 464,4 M\$	2 760,1 M\$	2 008,9 M\$	1 281,4 M\$	7 514,8 M\$*
RAII sectoriel ajusté de 2025	108,1 M\$	330,0 M\$	180,0 M\$	106,3 M\$	724,3 M\$*
Carnet de commandes au 31 décembre 2025	7 922,4 M\$	2 019,0 M\$	1 816,7 M\$	1 492,2 M\$	13 250,3 M\$*

* Les produits, le RAII sectoriel ajusté et le carnet de commandes des Services d'ingénierie Régions représentent un total des mesures sectorielles. Consultez la note 7 dans la section Références et notes de ce document pour plus de détails.

Divers faits saillants opérationnels

CANADA

Réalisations marquantes dans les secteurs du transport en commun, du transport ferroviaire et d'autres infrastructures, notamment la signature d'un contrat d'alliance de projet pour la réalisation du Centre de mobilité d'East Harbour, une nouvelle station de correspondance intégrée qui s'inscrit dans un plan communautaire plus large axé sur le transport en commun pour Toronto⁴⁴, ainsi que des avancées dans des projets d'infrastructures publiques complexes et de couloirs de mobilité propre.

RUI

Participation accrue à des cadres pluriannuels dans les secteurs ferroviaire, routier et liés à l'eau, favorisant la fiabilité de l'exécution et des partenariats durables avec les clients.

EUAL

Renforcement de notre plateforme et de notre capacité de réalisation aux États-Unis grâce à une expansion stratégique, notamment avec David Evans et C2AE, soutenant les services dans les domaines du transport, de l'eau et de l'environnement dans des marchés à forte croissance.

AMOA

Poursuite de programmes de développement urbain, de remise en état et de connectivité des transports à grande échelle, notamment des projets majeurs dans les secteurs ferroviaire, aérien et d'aménagement urbain. Élargissement de la présence de la Société en Australie grâce à l'acquisition d'ADG.

Énergie nucléaire

AtkinsRéalis a continué d'accroître son secteur Énergie nucléaire en 2025, grâce à des travaux de remise à neuf, à la conjecture favorable à la construction de nouvelles centrales, à l'expansion des activités liées aux petits réacteurs modulaires (PRM) et aux progrès continus dans les technologies de pointe (y compris la livraison

numérique, les outils de simulation et la robotique). En 2025, nous avons obtenu et fait progresser des mandats importants tout au long du cycle de vie nucléaire, ce qui a renforcé le carnet de commandes et la position d'AtkinsRéalis en tant que partenaire de confiance pour produire de l'électricité de manière sécuritaire et fiable.



Divers faits saillants opérationnels de 2025

- Poursuite de grands programmes nucléaires en Ontario, notamment grâce au contrat d'exécution pour la première de quatre unités de PRM prévues à Darlington et au contrat de remise à neuf de la centrale nucléaire à réacteurs CANDU de Pickering.
- Prestation de capacités en propulsion nucléaire et en ingénierie à Rolls-Royce Submarines Limited⁴⁵, en appui au programme de sous-marins du Royaume-Uni; collaboration avec l'Australie pour mettre en œuvre ses engagements au titre de l'accord AUKUS avec les États-Unis et le Royaume-Uni.
- Poursuite du déploiement à grande échelle des capacités de pointe, telles que la robotique, les systèmes de contrôle à distance et les outils de simulation, afin d'améliorer la sécurité, la répétabilité et la fiabilité de l'exécution dans des environnements à haut risque.

Portion des produits totaux d'AtkinsRéalis en 2025 **21 %**

Produits de 2025 **2 301,9 M\$**

RAII sectoriel ajusté de 2025 **258,1 M\$**

Carnet de commandes au 31 décembre 2025 **5 010,0 M\$**

Capital

Le secteur Capital a continué d'appuyer une répartition rigoureuse du capital et une simplification du portefeuille, notamment par la vente de sa participation restante dans

l'Autoroute 407 ETR, renforçant le bilan et permettant un déploiement du capital conforme aux priorités de création de valeur à long terme de la Société.

Produits de 2025 **63,3 M\$**



Linxon

Linxon a continué de profiter d'une forte demande pour les solutions de transport d'électricité et de postes électriques, reflétant l'accélération des investissements dans les réseaux de distribution, les travaux de renforcement de la résilience et l'électrification.

En 2025, Linxon est restée concentrée sur une exécution rigoureuse, la qualité de réalisation et le renforcement de sa capacité à accompagner les clients avec des solutions clé en main dans le cadre de programmes complexes.

Produits de 2025 **970,2 M\$**

RAII sectoriel ajusté de 2025 **55,6 M\$**

Carnet de commandes au 31 décembre 2025 **2 830,2 M\$**

Projets CMPF

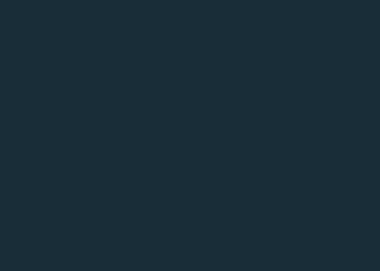
En 2025, AtkinsRéalis a continué de réduire progressivement sa participation dans les projets clé en main à prix forfaitaire (CMPF). La ligne Eglinton a été achevée en grande partie⁴⁶ et, en janvier 2025, la ligne Trillium a été inaugurée⁴⁷. Le projet du Réseau express métropolitain (REM), un réseau ferroviaire entièrement automatisé et

électrique au Québec, a ouvert sa deuxième de trois branches en novembre⁴⁸. La Société continuera d'accorder la priorité à une exécution rigoureuse et à la réduction des risques, progressant vers l'achèvement des projets restants, ce qui témoigne du passage continu à des services professionnels à honoraires, moins risqués.

Produits de 2025 **152,5 M\$**

RAII sectoriel ajusté de 2025 **(111,7) M\$**

Carnet de commandes au 31 décembre 2025 **94,2 M\$**



Faits saillants de développement durable

La stratégie de développement durable d'AtkinsRéalis vise à rendre concrète et mesurable la raison d'être de la Société – façonner un avenir meilleur pour notre planète et ceux qui l'habitent – tant dans ses activités que dans la valeur qu'elle crée pour ses clients. Le développement durable est placé au cœur de la stratégie d'affaires et s'appuie sur l'évaluation de la performance au regard d'un ensemble d'objectifs fondés sur la science, afin d'orienter à la fois la prise de décision et la responsabilisation.

En pratique, cette approche met l'accent non seulement sur la réduction de l'empreinte des activités propres à AtkinsRéalis, mais aussi

sur l'amplification de l'impact grâce aux travaux de la Société liés aux infrastructures, aux systèmes énergétiques et à l'énergie nucléaire, où les choix de conception, les modèles de réalisation et l'innovation peuvent façonner significativement les résultats à long terme pour les collectivités et l'environnement.

Cette stratégie s'appuie sur un cadre structuré de type « stratégie et approche ».⁴⁹ La supervision du conseil d'administration et une approche fondée sur l'analyse de matérialité permettent de concentrer les efforts sur les enjeux où AtkinsRéalis peut avoir le plus d'impact en tant qu'entreprise

de services d'ingénierie et d'énergie nucléaire, et où les parties prenantes attendent le plus de transparence et de progrès. Les piliers fondamentaux comprennent l'action climatique et la décarbonation, ainsi que des engagements plus larges visant à produire des résultats résilients, notamment le renforcement des collectivités, le développement d'infrastructures plus sécuritaires et durables, et le maintien de normes élevées de gouvernance et d'éthique, dans un contexte où les exigences en matière de divulgation et de performance du développement durable continuent d'évoluer.

Au cœur de la stratégie d'affaires

L'impact social constitue un aspect fondamental de l'approche de développement durable d'AtkinsRéalis.⁵⁰ Dans cette optique, la Société mobilise ses capacités à l'échelle mondiale afin d'offrir des solutions concrètes et durables, adaptées aux besoins des communautés où elle opère.

L'analyse de double matérialité constitue un levier clé pour l'identification des priorités stratégiques, en assurant l'alignement de nos capacités mondiales avec les réalités locales, et en soulignant la gestion des impacts des projets et des opérations comme un moteur essentiel de création de valeur à long terme.

L'approche de la Société en matière d'impact social repose sur six piliers fondamentaux : **l'identité, l'inclusion, le bien-être, la croissance économique inclusive, le capital naturel et la résilience environnementale.**

Le modèle d'affaires d'AtkinsRéalis vise à faire avancer la transition énergétique, la résilience climatique et à générer un impact social positif. En 2025, on estimait qu'environ 50 % de nos produits provenaient de projets durables⁵², et environ 30 % d'activités de « technologies propres »⁵³, comme l'énergie nucléaire, les réseaux électriques et la fabrication de pointe.

En 2025 également, l'initiative Science Based Targets (SBTi) a validé nos objectifs de réduction des émissions à court terme ainsi que notre engagement à atteindre la carboneutralité. Cette validation offre à AtkinsRéalis un cadre de référence scientifique crédible et largement reconnu, facilitant la comparaison avec nos pairs et reflétant les meilleures pratiques actuelles. Elle permet aussi de faire évoluer le dialogue, en passant de la seule variabilité annuelle des émissions à un suivi rigoureux des progrès cumulés par rapport à l'année de référence 2019. Ces objectifs confirment que l'atteinte de la carboneutralité constitue une transition structurante et pluriannuelle,

plutôt qu'un résultat ponctuel, et que la performance de la Société se mesure à l'aune de résultats concrets et durables.

Depuis 2019, nous avons réalisé des progrès et demeurons concentrés sur les mesures que nous pouvons prendre dès aujourd'hui, tout en continuant d'élaborer celles nécessaires à moyen et à long terme pour tenir nos engagements. À mesure que nos activités évolueront, le profil d'émissions d'AtkinsRéalis changera également; il pourra y avoir des périodes de baisse ou d'augmentation des émissions à court terme en raison des fusions-acquisitions, des changements macroéconomiques ou des évolutions technologiques. L'essentiel est d'interpréter ces changements dans le contexte de la trajectoire à long terme de la Société vers ses objectifs net zéro⁵⁴.

Et, comme toujours, la sécurité de nos employés, de nos clients et des communautés dans lesquelles nous exerçons nos activités demeure notre priorité absolue.

Produits provenant de projets durables (en % du total)* ✓

~50

~50 (2024)

Produits provenant de projets de technologies propres (en % du total)* ✓

~30

~30 (2024)

Indice d'engagement des employés (sondage VOX en %) **

86

87 (2024)

Fréquence total des incidents déclarés⁵⁵ ✓

0,05

0,06 (2024)

Fréquence des accidents ayant entraîné des arrêts de travail⁵⁶ ✓

0,019

0,030 (2024)

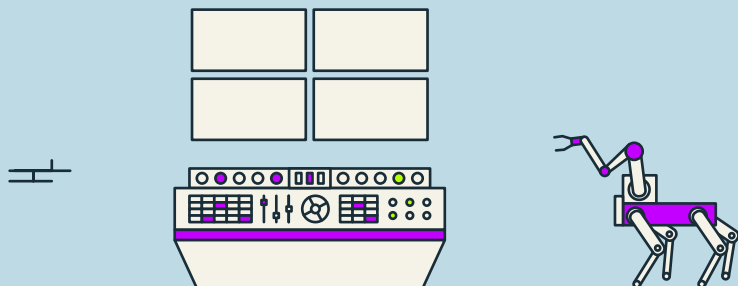
Fréquence d'incidents environnementaux⁵⁷ (FIENV)⁵⁸ ✓

0,01

* Les ventilations des produits présentées sont chacune une désagrégation des produits totaux et sont considérées comme des mesures financières supplémentaires. Veuillez consulter les notes de fin 52 et 53 pour les détails et la méthodologie.

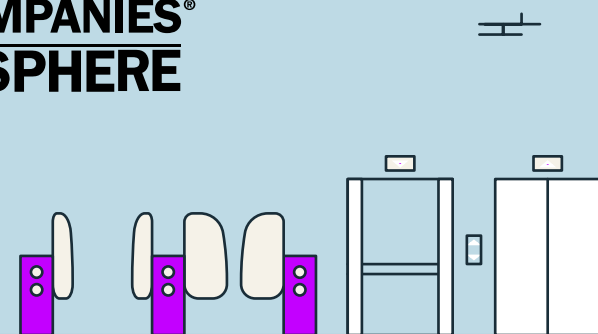
** Veuillez consulter la p. 63 pour les détails, le sondage a été réalisé par la société indépendante Ipsos.

En 2025, les équipes d'AtkinsRéalis ont été reconnues dans l'ensemble des marchés pour leur culture d'entreprise, leur excellence numérique et de conception, et leur impact sur les collectivités.



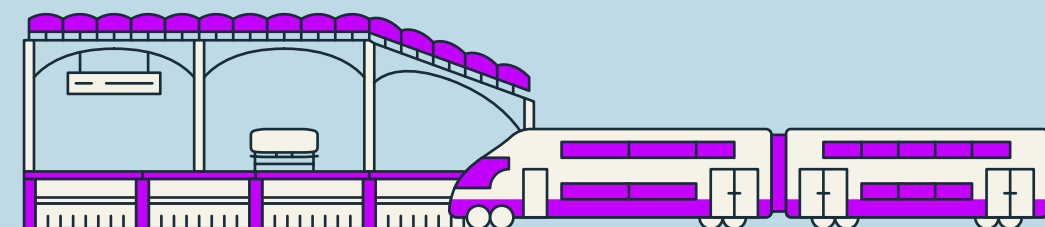
Désignée comme l'une des World's Most Ethical Companies (entreprises les plus éthiques au monde)

La reconnaissance par Ethisphere à titre de l'une des entreprises les plus éthiques au monde⁵⁹ témoigne de l'engagement soutenu d'AtkinsRéalis envers des pratiques commerciales éthiques, une gouvernance solide et une culture d'intégrité⁶⁰. Cette distinction reflète les normes élevées que la Société s'impose et met en lumière la valeur de ses employés, dont les décisions et les comportements incarnent ces principes au quotidien.



L'excellence chez AtkinsRéalis

Ces reconnaissances témoignent de la force de nos équipes, de la constance de nos prestations et de notre détermination à maintenir des normes élevées pour nos employés.



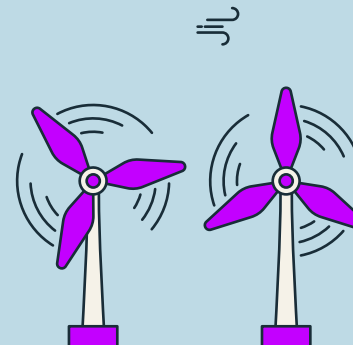
« L'un des meilleurs employeurs de Montréal pour l'année 2025 »

AtkinsRéalis a été reconnue comme l'un des meilleurs employeurs de Montréal pour l'année 2025⁶¹, témoignant de son engagement continu envers l'expérience des employés, le perfectionnement professionnel et une culture de travail inclusive.



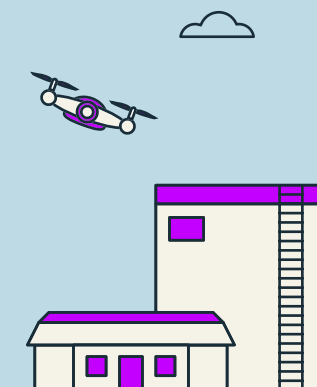
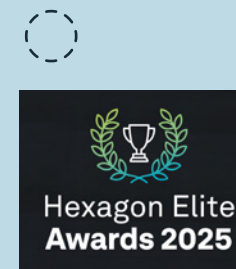
Great Place To Work® (É.-U.)

AtkinsRéalis a une fois de plus reçu la certification Great Place to Work® aux États-Unis⁶², ce qui témoigne de la rétroaction positive des employés et des progrès réalisés dans le renforcement de la culture d'entreprise et de l'engagement en milieu de travail.



Prix Hexagon Elite

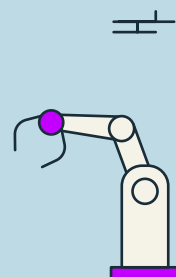
AtkinsRéalis a reçu le prix Hexagon Elite 2025⁶⁴, qui reconnaît l'excellence dans la réalisation numérique et l'application d'outils avancés pour améliorer les résultats des projets.



Récipiendaire de la certification de leader de la conformité d'ETHISPHERE

Pour la quatrième fois consécutive, l'engagement de la Société envers l'intégrité lui a valu la prestigieuse reconnaissance « Compliance Leader Verification », en vigueur de 2025 à 2027, décernée par l'Institut Ethisphere, un organisme indépendant spécialisé en recherche, en pratiques

exemplaires et en leadership éclairé.⁶³ Pour parvenir à cette conclusion, Ethisphere a mené une évaluation rigoureuse du programme d'intégrité d'AtkinsRéalis et l'a comparé à l'ensemble de données associée aux World's Most Ethical Companies, qui fournit un aperçu des programmes et des pratiques des entreprises de premier plan dans le monde entier.



Classée dans le Times Top 50 Employers for Gender Equality au Royaume-Uni

AtkinsRéalis a été classée parmi le Times Top 50 Employers for Gender Equality (Les 50 meilleurs employeurs en matière d'égalité entre les genres) au Royaume-Uni⁶⁵, en reconnaissance de son engagement constant en faveur de la parité hommes-femmes et de son engagement à accompagner les femmes pour renforcer leur expertise et favoriser leur réussite et leur évolution au sein de la Société.



Classée parmi les meilleurs employeurs de réservistes et d'anciens combattants (Royaume-Uni)

AtkinsRéalis a été reconnue comme l'un des meilleurs employeurs pour les anciens combattants au Royaume-Uni⁶⁶, réaffirmant le soutien de la Société envers les anciens combattants et réservistes ainsi que son engagement à maintenir des programmes, tels que le Armed Forces Covenant.



Façonner un meilleur avenir pour notre planète et ceux qui l'habitent est plus que notre raison d'être : en 2025, Services d'ingénierie Régions a conçu des infrastructures résilientes qui améliorent la façon dont les gens se déplacent, vivent et accèdent aux services essentiels.

Dans les secteurs des transports, des bâtiments et des lieux, de l'énergie et des énergies renouvelables, ainsi que de l'eau, nous avons combiné notre expertise technique approfondie avec des outils numériques et la mobilisation des parties prenantes pour aider les clients à

réaliser des programmes vastes et complexes. Les études de cas suivantes représentent un petit échantillon de nos réalisations de 2025. Elles illustrent comment nous contribuons à façonner la prochaine génération d'infrastructures.

PLEINS FEUX SUR NOS PROJETS

Le premier corridor de trains à grande vitesse du Canada

AtkinsRéalis contribue à façonner l'avenir du transport ferroviaire de voyageurs au Canada au sein de Cadence, une équipe multinationale dirigée par des entreprises canadiennes qui rassemble une expertise de calibre mondial. Dans le cadre d'un mandat pluriannuel, nos équipes fournissent des services d'ingénierie des systèmes, d'accompagnement environnemental et réglementaire, de modélisation numérique et de gestion de programme.

Le futur réseau ferroviaire à grande vitesse, Alto, reliera sept villes entre Toronto et Québec. Il devrait réduire considérablement les temps de trajet, stimuler la prospérité économique et favoriser le développement axé sur les transports en commun le long du tracé.

En tirant parti de notre expérience mondiale dans les mégaprojets ferroviaires complexes, de la ligne Elizabeth à Londres, au Royaume-Uni, au TLR de la Green Line de Calgary, nous aidons le Canada à concevoir un système fiable, paré pour l'avenir et compatible avec les technologies de signalisation numérique.

Développement de la Northern Metropolis à Hong Kong

À Hong Kong, AtkinsRéalis contribue à l'un des secteurs de croissance les plus importants de la région : la Northern Metropolis. Dans le cadre du nœud de développement de San Tin/Lok Ma Chau, nous apportons un soutien en ingénierie et en aménagement pour de nouvelles infrastructures de

transport, de services et d'espaces publics, qui transformeront d'anciennes zones frontalières en un quartier mixte accueillant pour les collectivités.⁶⁷

En complément de ce projet, nous apportons notre conseil sur la connectivité transfrontalière au moyen du projet proposé de liaison ferroviaire ouest Hong Kong-Shenzhen reliant Hung Shui Kiu à Hong Kong et la zone Qianhai à Shenzhen, en Chine⁶⁸. En intégrant la planification ferroviaire à des considérations environnementales telles que l'aménagement du territoire et les risques d'inondation, le projet vise à créer des communautés résilientes et axées sur les transports en commun, ainsi qu'à renforcer les liens économiques au sein de la région de la Grande Baie.

VILLES DURABLES ET INFRASTRUCTURES COMMUNAUTAIRES

À Abu Dhabi, AtkinsRéalis contribue au développement de Sustainable City - Yas Island⁶⁹, un quartier urbain novateur qui intègre des bâtiments à haute efficacité énergétique, des solutions de mobilité à émissions de carbone réduites et des principes d'économie circulaire.

La Société y offre une expertise intégrée en planification urbaine stratégique, ainsi que des services d'ingénierie et de conseil en développement durable, afin d'accompagner le client dans l'atteinte d'objectifs ambitieux en matière d'énergie, de gestion de l'eau et des déchets, tout en créant un environnement de vie et de destination de grande qualité pour les résidents comme pour les visiteurs.

Nous appliquons des principes semblables dans les programmes d'infrastructure sociale du Nord du Québec, où nous soutenons des projets qui améliorent l'accès aux services essentiels et les installations communautaires, tout en respectant les particularités environnementales et culturelles locales. Dans le cadre de ces projets et d'autres mandats, nous associons la planification, l'ingénierie et la mobilisation des parties prenantes afin de contribuer à rendre des villes et des collectivités plus habitables, inclusives et résilientes.



LES
TRANSPORTS
COLLECTIFS ET
FERROVIAIRES
CONNECTENT
LES RÉGIONS



INFRASTRUCTURES HYDRAULIQUES ET ÉNERGÉTIQUES FACE AUX CHANGEMENTS CLIMATIQUES

Transformation du secteur de l'eau du Royaume-Uni

Au Royaume-Uni, AtkinsRéalis joue un rôle essentiel dans la réalisation du cycle d'investissement le plus important jamais connu par l'industrie de l'eau. En 2025, la Société a renforcé sa relation de longue date avec Anglian Water et a participé à une coentreprise qui s'est vu attribuer 1 milliard de livres sterling pour devenir le partenaire de prestation de services pour son cycle de financement AMP8.⁷⁰

En collaboration avec nos partenaires, nous fournissons de la planification stratégique, de la conception, des évaluations environnementales et des solutions numériques pour un portefeuille de projets comprenant de nouveaux réservoirs, des améliorations des réseaux, des modernisations des stations de traitement des eaux usées et des programmes de résilience.

L'objectif est d'améliorer la qualité de l'eau, de réduire les fuites, de renforcer la résilience face à la sécheresse et d'obtenir de meilleurs résultats environnementaux pour les rivières et les eaux côtières.

Au-delà du Royaume-Uni et de l'Amérique du Nord, nous collaborons également avec la Water Services Association of Australia (WSAA) pour élaborer un cadre national de gestion des biosolides⁷¹ – un projet qui vise à démontrer comment l'expertise technique et l'engagement des parties prenantes peuvent transformer les défis liés aux déchets en possibilités d'économie circulaire.

Résilience de l'eau dans la capitale américaine

À Washington, D.C., une coentreprise dirigée par AtkinsRéalis s'est vue attribuer un contrat de 4,3 millions de dollars américains pour aider DC Water à affiner et à optimiser la partie de son plan d'amélioration des investissements axée sur l'eau, actuellement évalué à plus de 2 milliards de dollars américains.⁷²

Pendant cinq ans, notre équipe utilisera des outils d'analyse, de gestion des actifs et de planification de scénarios avancés pour aider à établir la priorité des investissements, à optimiser les coûts du cycle de vie et à gérer les risques liés au climat, comme les précipitations extrêmes, les inondations et le vieillissement des infrastructures. Le travail comprend l'élaboration de cadres de planification intégrée, l'évaluation des options d'infrastructure, et le soutien de la gouvernance du programme.

Modernisation de l'hydroélectricité à long terme

En Ontario, AtkinsRéalis a appuyé le réaménagement de la centrale électrique de Calabogie, en remplaçant l'infrastructure vieillissante par une centrale hydroélectrique moderne et plus efficace.⁷³ Nos services ont couvert la conception, le soutien environnemental et réglementaire, ainsi que l'ingénierie de construction pour la nouvelle centrale et les barrages associés.

Le projet a accru la capacité de production, renforcé la résilience face aux inondations et amélioré la sécurité publique grâce à la modernisation des déversoirs et des systèmes de contrôle. Il illustre comment les installations hydroélectriques peuvent être modernisées pour favoriser l'efficacité énergétique, tout en respectant les écosystèmes locaux et les intérêts des collectivités.

Fait crucial, l'équipe de projet est demeurée déterminée à collaborer avec les communautés autochtones à chaque étape. Le personnel a favorisé la collaboration et le respect mutuel en consultant et en associant les Algonquins de l'Ontario, les Premières Nations visées par les traités Williams et la Première Nation algonquine de Pikwakanagan. Il a également entrepris des activités environnementales et exploré des possibilités d'emploi en partenariat avec ces communautés.



AtkinsRéalis a participé à des projets emblématiques visant à transformer les cours d'eau urbains en espaces plus sains et plus accessibles.

RIVIÈRES RÉSILIENTES ET COURS D'EAU URBAINS



À Hong Kong, nous contribuons à la revitalisation de la **Tsui Ping River**, un projet qui transforme un canal urbain artificiel (ravine/coulée sèche) en corridor multifonctionnel bleu-vert.⁷⁴ Le projet associe gestion des crues, amélioration écologique et aménagement de l'espace public, créant de nouveaux lieux propices à la marche, au vélo et aux activités communautaires, tout en améliorant la qualité de l'eau.

À Londres, nous avons appuyé la conception de la partie ouest du **tunnel Thames Tideway**⁷⁵, qui fait partie du « super égout » de la ville, destiné à capter les déversements d'eaux usées unitaires et à réduire considérablement les rejets non traités dans la Tamise. Le projet illustre comment une infrastructure souterraine complexe peut être construite sous une ville historique dense pour apporter des bénéfices environnementaux.



Associés à des initiatives de remise en valeur comme le **Cardiff Canal Quarter**⁷⁶, ces projets reflètent notre conviction que les infrastructures doivent renforcer à la fois la santé environnementale et le bien-être des collectivités.



L'énergie nucléaire occupe une place centrale dans la stratégie d'AtkinsRéalis, en cohérence avec les priorités de sécurité énergétique et les objectifs de réduction des émissions de nombreux pays. En 2025, nous avons consolidé notre position de chef de file dans le secteur nucléaire, notamment dans la construction de nouvelles centrales, la remise à neuf d'installations existantes et la mise hors service, tout en accélérant le déploiement de technologies habilitantes telles que la robotique et la simulation numérique.

Les exemples qui suivent illustrent la manière dont nous accompagnons nos clients à chaque étape du cycle de vie des projets liés à l'énergie nucléaire.

L'énergie nucléaire, moteur de la sécurité énergétique

Le secteur Énergie nucléaire affiche une croissance soutenue, portée par un carnet de commandes record et des perspectives d'affaires à long terme qui dépassent largement l'horizon de la présente décennie.

Une énergie fiable et à empreinte carbone réduite en Ontario

Au début de l'année 2025, une coentreprise entre Candu Energy Inc., une société d'AtkinsRéalis, et le Groupe Aecon Inc. a signé un contrat de plusieurs milliards de dollars avec Ontario Power Generation (OPG) pour réaliser des travaux de remise à neuf de quatre réacteurs CANDU commerciaux à la centrale nucléaire de Pickering⁷⁷, à la suite de la décision du gouvernement de l'Ontario de prolonger l'utilisation du site.

Le programme permettra aux unités de fonctionner en toute sécurité jusqu'au milieu des années 2060, préservant ainsi une importante source d'électricité de base abordable et à émissions de carbone réduites pour l'Ontario, et ce, tout en soutenant le plan de la province visant à répondre à la demande croissante et en supprimant progressivement les sources d'énergie à plus forte empreinte carbone. La Société vise à assurer la planification de l'ingénierie, de l'approvisionnement et de l'exécution pour les composants et les systèmes essentiels, s'appuyant sur des décennies d'expérience à Pickering, à Darlington et à Bruce Power.

Soutien des opérations sécuritaires dans l'ensemble des actifs nucléaires aux États-Unis

Le département de l'Énergie des États-Unis (DOE) a émis un ordre de démarrage des travaux dans le cadre d'un contrat à long terme portant sur des services d'exploitation et d'entretien pour un portefeuille d'actifs nucléaires et connexes à haut risque.⁷⁸ À mesure que nous passons de la phase de planification à celle d'exécution, ce jalon reflète la confiance du DOE dans notre culture de sécurité, l'étendue de notre expertise technique et notre capacité à gérer des installations complexes conformément aux exigences réglementaires de premier ordre.

Nos équipes appliquent les leçons apprises au Canada et au Royaume-Uni afin d'optimiser les stratégies d'entretien, de réduire les coûts du cycle de vie et de soutenir un approvisionnement en électricité sécuritaire, fiable et à émissions de carbone réduites. Ces travaux créent également des possibilités de transfert de connaissances et de perfectionnement des compétences dans l'ensemble de notre secteur Énergie nucléaire mondial.

Mise hors service d'anciens réacteurs à l'aide de la robotique

Sur le site historique de Calder Hall, au Royaume-Uni – première centrale nucléaire commerciale au monde – AtkinsRéalis contribue à mettre hors service les anciennes installations en s'appuyant sur des technologies avancées de robotique et de télémanipulation. En étroite collaboration avec notre client, nous avons déployé des systèmes télécommandés pour accéder aux zones hautement radioactives, éliminer les déchets et préparer les structures en vue de leur démantèlement définitif. En 2025, nous avons été retenus pour un nouvel accord-cadre d'une durée de 15 ans.⁷⁹

Ces approches réduisent l'exposition des travailleurs, améliorent la précision et accélèrent les progrès de l'un des défis de nettoyage nucléaire les plus complexes en Europe. Les enseignements tirés de Calder Hall sont diffusés à l'ensemble de nos projets liés à l'énergie nucléaire, en complément de nos travaux en robotique sur d'autres sites, et renforcent notre réputation en tant que partenaire de confiance pour une mise hors service sécuritaire et efficace.

Déploiement de l'énergie nucléaire grâce à une collaboration mondiale

En juin 2025, AtkinsRéalis et Électricité de France (EDF) ont signé une entente de collaboration mondiale dans le domaine de l'énergie nucléaire afin d'élargir leur partenariat actuel et de chercher conjointement des occasions pour les grands réacteurs et les PRM dans le monde entier.⁸⁰

L'entente vise à : mieux intégrer les chaînes d'approvisionnement nucléaire canadienne et française tout en préservant les technologies propriétaires respectives CANDU® et EPR; coordonner le soutien en ingénierie, l'approvisionnement en équipement et la réalisation de projets pour les nouvelles constructions nucléaires ; et s'adapter à l'évolution des cadres réglementaires et de financement.

Pour les clients, cette collaboration offre un accès à un éventail élargi de technologies de réacteurs éprouvées et d'expertises en réalisation de projets, accélérant ainsi le déploiement des capacités en énergie nucléaire nécessaires pour atteindre les objectifs en matière d'énergie.

Mise en œuvre de PRM uniques en leur genre pour la transition énergétique

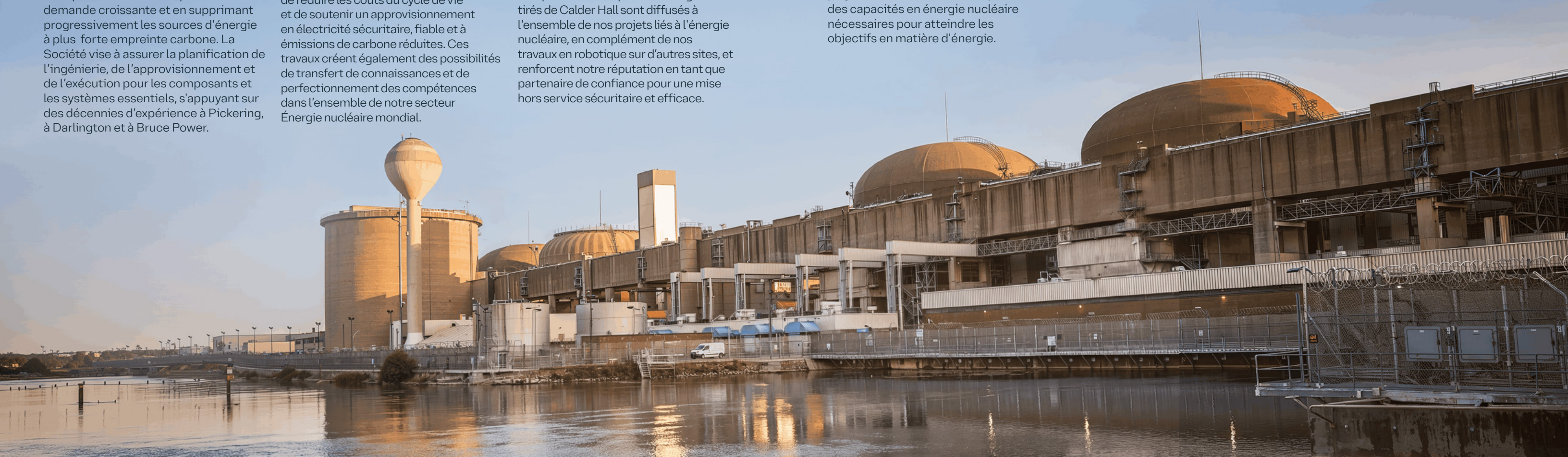
AtkinsRéalis a poursuivi le développement du premier PRM commercial au Canada, dans le cadre du nouveau projet nucléaire de Darlington. Après notre rôle initial d'architecte-ingénieur, la Société a signé un nouveau contrat d'exécution avec OPG pour la prochaine phase des travaux⁸¹, couvrant l'ingénierie détaillée et le soutien à la réalisation du projet de PRM BWRX-300.

Ce contrat confirme la position de Darlington comme projet de référence pour le déploiement des PRM, en tirant des leçons applicables à l'échelle du Canada et au niveau international. Il met également en valeur la manière dont AtkinsRéalis associe ingénierie nucléaire, outils numériques et gestion de projet pour réaliser des projets nucléaires complexes en toute sécurité, dans le respect des délais et du budget.

Construction d'une chaîne d'approvisionnement CANDU résiliente

Pour répondre à la forte demande liée à la remise à neuf des réacteurs CANDU et aux nouveaux projets de construction, Candu Energy a poursuivi ses investissements dans la chaîne d'approvisionnement nucléaire, avec environ 90 % des fournisseurs situés au Canada, dont de nombreux en Ontario.⁸²

Non seulement ces mesures sous-tendent la croissance future d'AtkinsRéalis, mais elles génèrent aussi d'importantes retombées économiques et des emplois hautement qualifiés au Canada et dans les pays partenaires.



Chez AtkinsRéalis, l'innovation consiste à relier les personnes, les données et les technologies afin de résoudre les défis les plus complexes de nos clients, tout en réalisant les projets de manière sécuritaire et efficace. En 2025, nous avons continué de faire progresser la robotique, les outils de simulation et de jumeaux numériques et les façons de travailler fondées sur les données, qui réduisent les risques et améliorent les résultats.

AtkinsRéalis s'appuie également sur une intelligence artificielle (IA) responsable comme facteur pratique de meilleurs résultats, en combinant capacités

numériques, jugement humain et expertise professionnelle. AtkinsRéalis considère l'IA comme un catalyseur au service de ses professionnels qualifiés, afin de renforcer leur productivité dans la réalisation des projets pour les clients.

En 2025, AtkinsRéalis est devenue un membre fondateur de l'alliance Ai4Nature^{B3}, une collaboration intersectorielle et universitaire visant à faire progresser des applications d'IA responsables dans le domaine des données sur la biodiversité ainsi que du rétablissement et de la valorisation des milieux naturels. L'objectif de l'alliance Ai4Nature est d'aider

les clients et les collectivités à faire plus – plus intelligemment, plus rapidement et de manière plus rentable – pour obtenir des résultats positifs grâce à des normes communes, à la formation et à la diffusion des connaissances. Cela renforce l'engagement de la Société en faveur d'une approche de l'intégration numérique centrée sur l'humain.

L'innovation dans nos modes d'exécution

Ces capacités sont de plus en plus déployées dans les secteurs de l'énergie nucléaire, des transports, de l'eau, des villes et de la défense, où l'environnement opérationnel exige les normes de sécurité, de précision et de fiabilité les plus élevées.

ROBOTIQUE ET SYSTÈMES À DISTANCE POUR ENVIRONNEMENTS À HAUT RISQUE

Déploiement de la robotique nucléaire grâce à des partenariats et à des démonstrations sur le terrain

En 2025, AtkinsRéalis a accéléré une série d'initiatives en robotique qui transforment la façon dont les installations nucléaires sont inspectées, entretenues et mises hors service. La Société a lancé un partenariat stratégique

avec l'entreprise de robotique canadienne Kinova pour créer conjointement et industrialiser des systèmes robotisés adaptés aux environnements nucléaires, y compris des manipulateurs conçus pour fonctionner dans des zones à rayonnement élevé et des espaces clos.

Cette capacité a été renforcée par le programme RrOBO⁸⁴, dans le cadre duquel la Société a participé à la réalisation de

démonstrations mondiales de robots télécommandés effectuant des tâches de nettoyage et d'inspection dans des environnements dangereux pour les travailleurs. Ces jalons montrent comment la robotique, la détection et l'intégration des données peuvent réduire l'exposition et améliorer la répétabilité des interventions dans des contextes d'entretien et de mise hors service à distance.

Démonstration de la robotique à grande échelle à Sellafield

Au Royaume-Uni, nous avons atteint des jalons importants en robotique sur le site de Sellafield⁸⁵ – l'un des sites nucléaires les plus vastes et complexes au monde – contribuant à élargir l'usage des systèmes télécommandés dans des environnements nucléaires actifs.

Nous avons également poursuivi l'application de la robotique et des technologies de télémanipulation pour relever les défis liés au nettoyage d'anciennes installations, notamment sur le site historique de Calder Hall, où ces systèmes télécommandés permettent également une mise hors service sécuritaire et efficace.

Gestion novatrice des déchets nucléaires grâce à la collaboration

Parallèlement à la robotique, AtkinsRéalis a étendu ses initiatives d'innovation dans la gestion des déchets nucléaires, contribuant aux efforts du secteur visant à améliorer la sécurité, les activités de nettoyage et l'intendance à long terme. En 2025, la Société a soutenu la mise en place d'un nouveau partenariat de 9,5 millions de livres sterling⁸⁶ avec la Nuclear Decommissioning Authority (NDA), visant à faire progresser les approches de gestion des déchets nucléaires et à renforcer notre programme d'innovation dans la mise hors service et le nettoyage.

Avenir de l'aviation : premier évaluateur de drones agréé au Royaume-Uni

AtkinsRéalis a été désignée par l'Autorité de l'aviation civile (CAA) du Royaume-Uni comme son premier évaluateur agréé de drones commerciaux,⁸⁷ plaçant la Société à l'avant-garde de l'expansion sécuritaire des services de drones partout au Royaume-Uni. Nos experts évaluent l'aptitude au vol des drones pour des cas d'usage, tels que le transport de marchandises, les livraisons médicales, la cartographie ou les médias, en fournissant des recommandations techniques soutenant les autorisations ou certifications délivrées par la CAA. En tant qu'entité d'évaluation reconnue pour l'aptitude au vol, AtkinsRéalis accompagne les exploitants dans leurs demandes dans le cadre du processus SORA (Specific Operations Risk Assessment) du Royaume-Uni. Elle évalue également les conceptions des fabricants conformément aux politiques d'indication du niveau d'assurance et d'intégrité spécifique (Specific Assurance and Integrity Level, SAIL), contribuant ainsi au déploiement de l'innovation dans le secteur tout en garantissant la confiance et la sécurité du public.

INNOVATION DANS LA RÉALISATION

Méthodes modernes
de construction pour
des logements durables



Chez AtkinsRéalis, l'innovation consiste également à repenser les modèles de prestation de services – pas seulement les outils. Au Royaume-Uni, nous préconisons une production plus industrialisée (souvent appelée « méthodes modernes de construction »), où les éléments fonctionnels de construction sont fabriqués hors site, puis assemblés sur place tout en élargissant la productivité et réduire les interruptions.

Cette approche peut réduire l'impact carbone des projets⁸⁸, réduire les retards liés aux conditions météorologiques et, en moyenne, réduire d'environ 50 % le temps de construction sur place tout en élargissant l'accès aux emplois de construction grâce à un plus grand nombre de postes en usine. Elle appuie également la réalisation de logements sociaux et abordables durables dès la conception, y compris des logements atteignant des niveaux de performance énergétique A+ selon le certificat EPC (Energy Performance Certificate).



SUITE NUMÉRIQUE SIMULATOR™



Formation immersive et confiance opérationnelle

S'appuyant sur des investissements antérieurs, AtkinsRéalis a poursuivi en 2025⁸⁹ le développement de la suite numérique SIMULATOR, en élargissant son utilisation à titre de plateforme immersive pour concevoir des simulations à haute fidélité, de réalité virtuelle et d'analyse avancée des données. Cette suite soutient la formation, l'analyse de scénarios et la prise de décision opérationnelle dans les environnements nucléaires, ainsi que dans d'autres contextes complexes à haut risque.

SIMULATOR est une plateforme de planification et d'analyse qui crée un

jumeau numérique d'un actif ou d'un système, projeté dans le temps afin d'en évaluer les performances face à des scénarios de risques locaux. Cette approche permet d'identifier les vulnérabilités avant qu'elles ne se traduisent par des enjeux opérationnels. La plateforme soutient également le développement et l'évaluation des stratégies d'atténuation et d'adaptation, en reliant les différentes options aux processus de planification et au suivi de leur mise en œuvre. Elle permet ainsi de hiérarchiser et d'améliorer les mesures de résilience au fil du temps.

Conçue pour être utilisée tout au long du cycle de vie des projets, SIMULATOR aide à rassembler les parties prenantes autour d'une vision commune, fondée sur les données, des risques et des mesures pratiques nécessaires pour protéger et améliorer la performance du système à long terme.

Des modules nouveaux et améliorés permettent aux opérateurs et aux ingénieurs de :

S'exercer à des scénarios rares ou à forte conséquence dans un environnement sécuritaire;

Mettre à l'essai des plans d'entretien et d'interruption avant leur déploiement;

Étudier des scénarios hypothétiques pour optimiser les performances, les coûts et la sécurité.

En capturant le comportement du système dans une variété de conditions, SIMULATOR aide les clients à améliorer la fiabilité et la résilience de leurs actifs, tout en réduisant les coûts et les risques des essais physiques, appuyant ainsi de meilleures décisions tout au long du cycle de vie des actifs.

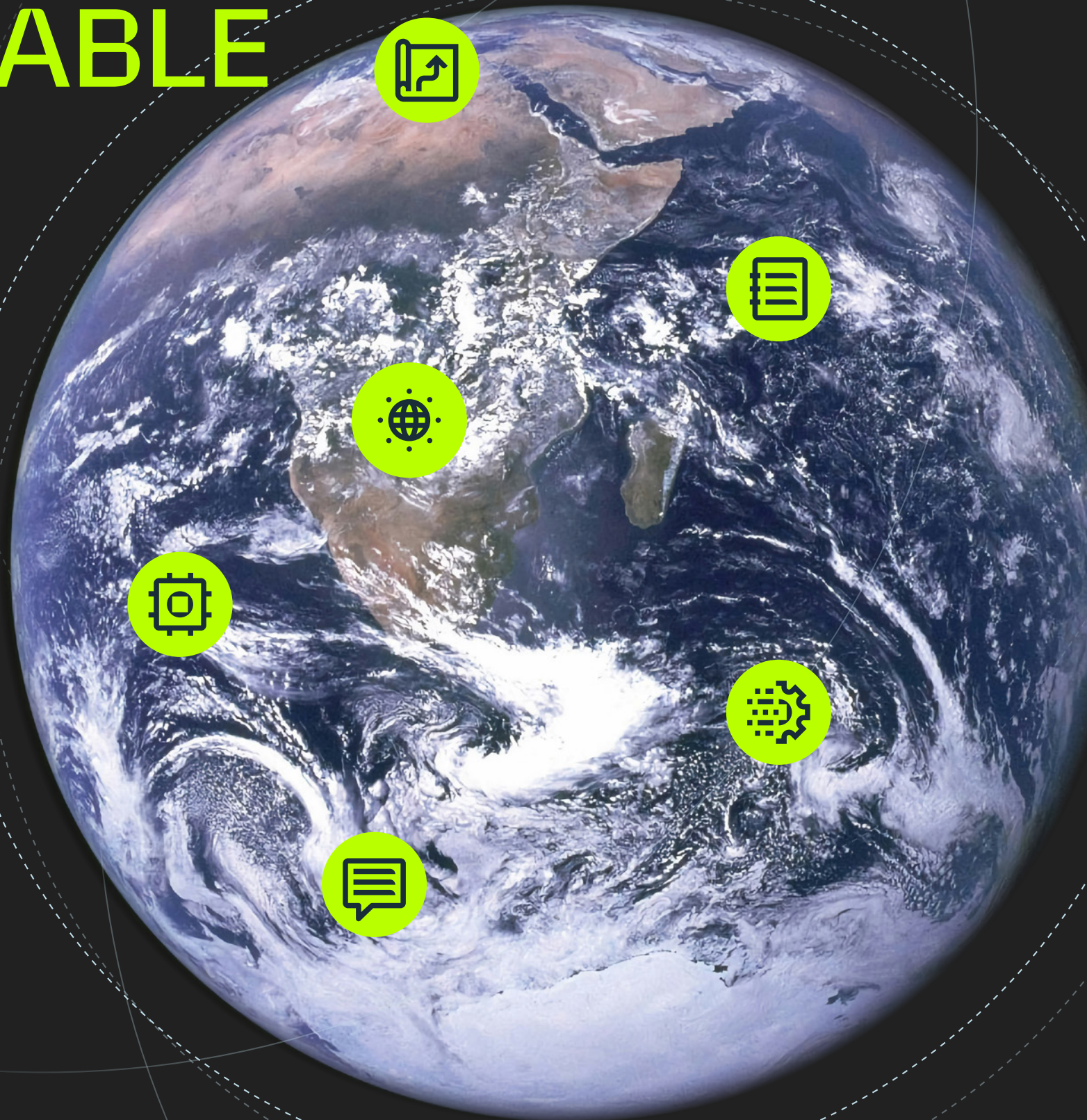
DÉPLOIEMENT RESPONSABLE DE L'IA

AtkinsRéalis utilise l'IA là où elle apporte une valeur mesurable dans l'exécution quotidienne. Dans notre parcours de croissance interne, par exemple, nous avons construit des centres d'information regroupant des contenus de grande qualité et déployons un ensemble de capacités autonomes élaborées à l'interne dans l'ensemble des équipes.

Ces centres sont désormais utilisés par environ 4 000 collègues à l'échelle mondiale et permettent d'alléger considérablement la charge de travail manuel associée notamment aux processus de demandes de proposition, incluant l'extraction d'information, la rédaction de réponses, ainsi que la recherche et l'organisation de documents de soumission antérieurs pertinents. Ils contribuent ainsi à outiller les équipes afin d'offrir, à chaque occasion client, le meilleur de l'expertise et de l'expérience mondiales d'AtkinsRéalis.

Nous développons également la « capture de la réalité » axée sur l'IA, une technologie conçue pour appuyer des opérations qui requièrent habituellement une présence humaine, mais qui peuvent être risquées — par exemple dans des environnements restreints ou lors de certaines interventions en centrale nucléaire. Grâce à des partenariats avec des chefs de file technologiques comme OpenSpace et SafetyAI, les vidéos, les images et les balayages laser sont convertis en représentations 3D précises liées à nos modèles de conception. Les équipes peuvent ainsi suivre l'avancement des travaux à distance, détecter les problèmes plus tôt et renforcer la sécurité en limitant le temps d'exposition sur site.⁹⁰

AtkinsRéalis aborde l'IA avec des délimitations claires : notre politique d'entreprise en matière d'IA exige un examen humain expérimenté des résultats de l'IA et intègre les équipes Technologie, Juridique, Conformité et Cybersécurité aux décisions de déploiement plus large, afin que l'innovation renforce la qualité, la sécurité et les résultats pour nos clients.



PRESTATION NUMÉRIQUE POUR RÉDUIRE LES RISQUES

Premier PRM à l'échelle du réseau du Canada : possible grâce à la réalisation intégrée

Alors que les projets nucléaires prennent de l'ampleur à l'échelle mondiale, la capacité de réaliser en toute sécurité, dans le respect des délais et du budget, des travaux uniques en leur genre dépend de plus en plus de l'intégration de l'ingénierie, des outils numériques et d'une gestion de projet rigoureuse. La signature par AtkinsRéalis d'un nouveau contrat d'exécution avec OPG pour le nouveau projet d'énergie nucléaire de Darlington fera passer le premier PRM à l'échelle du réseau du Canada à sa prochaine phase.

Ce jalon important positionne la centrale de Darlington comme projet de référence pour le déploiement futur des PRM, avec des enseignements applicables au Canada et à l'internationale. Il démontre également comment des méthodes de réalisation assistées par le numérique peuvent améliorer la prévisibilité, renforcer le contrôle des risques et soutenir une exécution sécuritaire de programmes nucléaires complexes.



DES PERSONNES QUI FONT LA DIFFÉRENCE

AtkinsRéalis est une société qui fonctionne grâce à ses collaborateurs. Notre capacité à assurer une exécution fiable et à établir des partenariats durables avec nos clients repose sur une culture hautement performante – une culture où nos équipes se sentent soutenues et disposent des moyens nécessaires pour donner le meilleur

d'elles-mêmes. En 2025, nous avons poursuivi nos investissements dans l'expérience globale des employés : acquérir les compétences pour l'avenir, renforcer les dispositifs de bien-être et consolider une culture où nous sommes tous « Ensemble, sans exception ».

La différence fait la différence

Notre approche en matière d'inclusion repose sur une ambition simple : créer et maintenir une culture où chacun a sa place et peut être soi-même, tout en ayant la possibilité d'atteindre son plein potentiel.

Cet objectif est mis en œuvre par notre programme mondial La différence fait la différence,⁹¹ un élément central de notre stratégie en matière de talents et de culture.



Il s'articule autour de trois domaines d'impact :

MILIEU DE TRAVAIL

ENSEMBLE,
SANS EXCEPTION

Intégrer l'équité dans le recrutement, le perfectionnement, les politiques et les interactions quotidiennes.

INDUSTRIE

ÉLIMINER
LES OBSTACLES

Travailler en partenariat avec les pairs pour accroître l'égalité des chances et renforcer l'engagement en sa faveur.

SOCIÉTÉ

FAIRE UNE DIFFÉRENCE
DANS LES COMMUNAUTÉS
QUE NOUS SERVONS

Soutenir des initiatives communautaires et accompagner les clients vers des conceptions accessibles et inclusives afin que personne ne soit laissé pour compte.

En 2025, l'accessibilité est demeurée un axe prioritaire pour AtkinsRéalis. Nous avons fait progresser l'intégration de l'accessibilité numérique tout au long du parcours des employés, renforcé l'accessibilité dans les produits livrables des clients et intégré des pratiques inclusives dans l'approvisionnement (conformément à la norme ISO 30071-1).

AtkinsRéalis poursuit son engagement en faveur de mesures qui soutiennent l'égalité entre les genres, notamment par le perfectionnement des compétences et la formation en leadership inclusif. Ces initiatives visent à offrir aux talents féminins un meilleur accès aux occasions favorisant leur progression professionnelle.



RENFORCEMENT DES CAPACITÉS ET PROMOTION DE LA MOBILITÉ



À mesure que notre stratégie progresse, AtkinsRéalis veille à offrir à ses employés des parcours clairs pour acquérir de nouvelles compétences et poursuivre des possibilités de carrière intéressantes. Nous continuons d'investir dans des programmes destinés aux nouveaux employés et à l'acquisition des compétences, afin de faciliter l'intégration, d'accélérer la progression et de renforcer la rétention à long terme..

En 2025, nous avons également lancé le **Marché des occasions professionnelles**, une nouvelle plateforme interne de jumelage des talents axée sur l'IA, qui permet de connecter les employés à des postes, des projets et des occasions d'enrichissement en fonction des compétences, des intérêts et de l'expérience. En rendant la mobilité interne plus visible et plus accessible, le **Marché des occasions professionnelles** favorise un perfectionnement plus rapide, une meilleure allocation des ressources et un maintien en poste accru, tout en aidant les équipes à trouver rapidement les capacités dont elles ont besoin pour mener à bien leurs projets.

SANTÉ, SÉCURITÉ ET BIEN-ÊTRE

La sécurité et le bien-être de nos collègues ne sont pas négociables. Un environnement de travail sain et sécuritaire est indispensable, non seulement pour nos employés, mais aussi pour les communautés que nous servons. Ultimement, elle est essentielle à la réussite de nos projets.

En 2025, nous avons réaffirmé cet engagement en mettant un accent continu sur la gestion proactive des risques, un leadership cohérent en matière de sécurité et des programmes qui favorisent une approche globale du bien-être.

Un pilier central de cette approche est notre programme mondial Rayonner, conçu pour soutenir le bien-être des employés. Ce programme vise à renforcer leur résilience, à faciliter l'accès à des ressources et à favoriser un bien-être durable, tant au travail qu'en dehors, en reconnaissant que la performance à long terme repose sur la santé, le soutien et une culture organisationnelle encourageant la recherche d'aide lorsque nécessaire.

Un lieu où chacun peut rayonner



Nouveau casque de sécurité conçu pour une main-d'œuvre mondiale

AtkinsRéalis a lancé un casque de sécurité repensé, conçu pour améliorer l'ajustement, le confort et la sécurité pour un plus large éventail de tailles et de formes de tête⁹², illustrant une innovation concrète centrée sur les besoins des travailleuses et des travailleurs afin de renforcer la culture de sécurité.



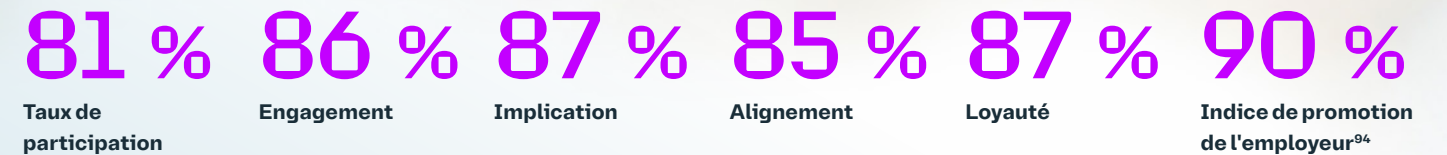
ENGAGEMENT DES EMPLOYÉS ET CULTURE

Nous continuons de mesurer et de renforcer notre culture grâce au sondage sur l'engagement des employés VOX (réalisé par Ipsos), en utilisant les résultats pour déterminer ce qui fonctionne et ce que nous devons améliorer. En 2025, nous avons à nouveau constaté un fort engagement à l'égard des piliers de l'implication, de l'alignement et de la loyauté, confirmant une culture fondée sur le travail d'équipe, la responsabilisation et la fierté de notre raison d'être commune.



Sondage VOX sur l'engagement des employés⁹³

Au-delà de l'écoute de nos employés, nous avons poursuivi la mise en œuvre concrète des enseignements tirés du sondage VOX. Ces actions comprennent le renforcement des compétences de gestion, l'amélioration des communications internes et l'investissement dans des outils favorisant la croissance, l'engagement et l'épanouissement des équipes à l'échelle mondiale.



AGIR CONCRÈTEMENT AU CŒUR DE NOS COMMUNAUTÉS



En 2025, AtkinsRéalis a également renforcé son engagement en matière d'impact communautaire, conformément au programme **La différence fait la différence** et à notre raison d'être. Nos initiatives communautaires sont conçues pour générer des retombées positives dans notre milieu de travail, notre secteur d'activité et les communautés où nous œuvrons, tout en favorisant le sentiment d'appartenance et en soutenant le développement des talents de demain.

Un exemple marquant est l'initiative **School of the Future** (L'école de l'avenir), une initiative de sensibilisation scolaire qui permet aux élèves de 12 ans et plus, la possibilité de relever des défis concrets en ingénierie et en développement durable, par le biais de missions par équipes adaptées aux priorités locales (comme la pénurie d'eau au Moyen-Orient).

Le programme est conçu pour être évolutif : il commence par une approche large et progresse vers un engagement approfondi, y compris la participation des collègues et des clients. Il vise également à s'intégrer progressivement aux stratégies de développement des talents et de responsabilité sociale au fil du temps. En 2025, nous avons élargi ce programme à d'autres écoles aux Émirats arabes unis.⁹⁵

RECONNU COMME EMPLOYEUR DE CHOIX

En 2025, AtkinsRéalis a reçu une série de reconnaissances externes pour sa culture d'entreprise et son sentiment d'appartenance (y compris les certifications Great Place to Work et d'autres prix et accréditations au Canada, au Royaume-Uni, aux États-Unis, au Moyen-Orient, en Inde, en Australie et en Amérique latine).

Ces reconnaissances reflètent les progrès réalisés pour créer un environnement où chacun se sent soutenu, valorisé et capable d'accomplir un travail porteur de sens - tout en renforçant notre capacité à attirer, mobiliser et fidéliser les talents dans les marchés concurrentiels où nous exerçons nos activités.



Autres reconnaissances

Canada

Prix des femmes autochtones en leadership du CCCA (M^{me} Ruby Littlechild),⁹⁶

Meilleurs employeurs de Montréal⁹⁷

UK

Times Top 50 for Gender Equality⁹⁸

Disability Confident Leader⁹⁹

U.S.

Great Places to Work¹⁰⁰

Australia

WORK180's TOP 101 Employer for Women¹⁰¹

Références et notes

- <https://www.atkinsrealis.com/fr-FR/sustainability/our-progress#additional-documents>
- https://www.atkinsrealis.com/~media/Files/A/atkinsrealis/investor-briefcase/fr/2025/f_mda_annuel_2025-fr.pdf
- <https://www.atkinsrealis.com/fr-FR/investors>
- <https://www.sedarplus.ca/accueil/>
- <https://www.atkinsrealis.com/fr-FR/media/press-releases/2026/2026-02-27>
- MIT Climate Portal: Nuclear Energy, <https://climate.mit.edu/explainers/nuclear-energy>. (en anglais seulement)
- Mesure totale des segments. Le Règlement 52-112 sur l'information concernant les mesures financières non conformes aux PCGR et d'autres mesures financières (« Règlement 52-112 ») définit un « total des mesures sectorielles » comme : toute mesure financière présentée par un émetteur qui remplit les conditions suivantes : elle est un sous total ou le total d'au moins 2 secteurs à présenter d'une entité; elle n'est pas une composante d'un poste des états financiers de base de l'entité; elle est présentée dans les notes des états financiers de l'entité; elle n'est pas présentée dans les états financiers de base de l'entité. Les produits, le carnet de commandes et les produits combinés de Services d'ingénierie Régions représentent un total des mesures sectorielles au sens du Règlement 52 112. De plus amples détails, y compris les calculs et les rapprochements par rapport aux normes IFRS la plus directement comparable, sont donnés aux sections 4 et 13 du Rapport de gestion de la Société disponible sur SEDAR+ au www.sedarplus.com, sections qui sont intégrées par renvoi dans le présent rapport.
- Ibid
- <https://www.atkinsrealis.com/fr-FR/media/press-releases/2025/2025-04-14>
- <https://www.atkinsrealis.com/fr-FR/media/press-releases/2025/2025-11-10>
- <https://www.atkinsrealis.com/fr-FR/media/press-releases/2025/2025-12-01>
- <https://www.atkinsrealis.com/en/media/trade-releases/2025/2025-07-24> (En anglais seulement)
- <https://www.atkinsrealis.com/fr-FR/media/press-releases/2025/2025-05-28>
- <https://www.atkinsrealis.com/fr-FR/media/press-releases/2025/2025-01-23>
- <https://www.atkinsrealis.com/en/media/trade-releases/2025/2025-07-28a> (En anglais seulement)
- <https://www.atkinsrealis.com/en/media/trade-releases/2025/2025-07-22a> (En anglais seulement)
- <https://www.atkinsrealis.com/fr-FR/media/press-releases/2025/2025-10-31>
- <https://ai4nature.org/> (En anglais seulement)
- <https://worldsmostethicalcompanies.com/> (En anglais seulement)
- <https://www.atkinsrealis.com/en/media/trade-releases/2025/2025-02-14-na> (En anglais seulement)
- <https://www.atkinsrealis.com/fr-FR/media/trade-releases/2025/2025-03-19>
- <https://www.atkinsrealis.com/en/media/trade-releases/2025/2025-06-24a> (En anglais seulement)
- "AtkinsRéalis," Canada's Top 100 Employers, <https://reviews.canadastop100.com/top-employer-atkinsr%C3%A9alis#young>. (En anglais seulement)
- <https://www.atkinsrealis.com/en/media/trade-releases/2025/2025-07-08> (En anglais seulement)
- <https://careers.atkinsrealis.com/en/life-at-atkinsrealis/blogs/2024/digital-her-how-can-i-find-a-diverse-and-inclusive-workplace> (En anglais seulement)
- <https://www.atkinsrealis.com/fr-FR/media/press-releases/2025/2025-04-14>
- <https://www.atkinsrealis.com/fr-FR/media/press-releases/2025/2025-11-10>
- <https://www.atkinsrealis.com/fr-FR/media/press-releases/2025/2025-12-01>
- <https://www.atkinsrealis.com/fr-FR/media/press-releases/2025/2025-03-21>
- <https://www.atkinsrealis.com/fr-FR/media/press-releases/2025/2025-01-09>
- <https://www.atkinsrealis.com/fr-FR/media/press-releases/2025/2025-07-24>
- <https://www.atkinsrealis.com/en/projects/first-phase-development-of-the-new-territories-north-san-tin-lok-ma-chau-development-node> (En anglais seulement)
- <https://www.atkinsrealis.com/en/projects/the-sustainable-city-yas-island> (En anglais seulement)
- <https://www.atkinsrealis.com/en/media/trade-releases/2025/2025-07-09-a> (En anglais seulement)
- <https://www.atkinsrealis.com/en/projects/tsui-ping-river-revitalization> (En anglais seulement)
- <https://www.atkinsrealis.com/en/media/trade-releases/2025/2025-07-01> (En anglais seulement)
- <https://www.atkinsrealis.com/fr-FR/media/press-releases/2025/2025-05-28>
- <https://www.atkinsrealis.com/fr-FR/media/press-releases/2025/2025-01-23>
- Ibid
- <https://www.atkinsrealis.com/fr-FR/sustainability/social-impact>
- Pour AtkinsRéalis, les revenus de projets durables sont définis comme les revenus générés par des projets où le Marché, le Sous marché ou le Sous service sont classés comme durables selon le cadre de classification propre à AtkinsRéalis. Les marchés et services considérés comme durables sont déterminés par la direction d'AtkinsRéalis et incluent actuellement : transports collectifs et ferroviaires ; protection de l'environnement, réglementation et résilience; hydroélectricité et barrages ; bâtiments et lieux à vocation sociale ; mise hors service d'installations pétrolières ou gazières ; conseil sur l'avenir du transport ; ainsi que Stratégie et conseils, notamment conseil sur la résilience environnementale.
- AtkinsRéalis identifie les projets liés à la technologie propre en se basant sur une définition développée en interne et inspirée par la méthodologie de classification environnementale de MSCI (www.msci.com/eqb/methodology/meth_docs/MSCI_Global_Environment_May2011.pdf) (En anglais seulement). Cela inclut certains projets nucléaires, des solutions de réseaux électriques intelligents, la fabrication de haute technologie et des initiatives de captation du carbone.
- Pour plus d'information, voir la section "Divulguer et indicateur" du présent rapport.
- Les fréquences d'incidents sont calculées en ajoutant tous les incidents considérés dans cette catégorie, en multipliant le résultat par 200 000 heures et en le divisant par le nombre total d'heures travaillées par les employés de la Société. AtkinsRéalis aligne son calcul de ces fréquences sur les définitions du Sustainability Accounting Standards Board (SASB).
- Un incident avec perte de temps inclut toute blessure professionnelle qui entraîne au moins une journée d'absence du travail complète après la journée au cours de laquelle la blessure est survenue (excluant le temps de déplacement à l'extérieur du site pour le diagnostic ou le traitement).
- Un incident environnemental est défini comme tout rejet non planifié d'un contaminant liquide, solide ou gazeux, quelle que soit la quantité, dans l'environnement non contrôlé ; comme des dommages à la flore, à la faune ou à l'habitat protégés ; ou comme des dommages au patrimoine culturel. Les incidents environnementaux peuvent être classés en niveau 1, niveau 2 ou niveau 3 en fonction des critères de classification présentés dans les Directives des indicateurs SSE de la Société, disponibles à l'adresse suivante : <https://www.atkinsrealis.com/~media/Files/A/atkinsrealis/download-centre/fr/supporting-document/hse-indicators-guidelines-fr.pdf>.
- La FIENV est calculée en ajoutant tous les incidents de niveau 2 et de niveau 3, en multipliant le résultat par 200 000 heures et en le divisant par le nombre total d'heures travaillées par les employés de la Société. Depuis 2023, les incidents environnementaux de niveau 1, considérés comme mineurs, ont été exclus des calculs de la FIENV. Cependant, tous les incidents environnementaux qui surviennent sur les lieux de travail contrôlés, peu importe leur gravité, doivent être signalés.
- <https://www.atkinsrealis.com/fr-FR/media/press-releases/2026/2026-03-18>
- <https://www.atkinsrealis.com/fr-FR/about/integrity>
- <https://www.atkinsrealis.com/fr-FR/media/trade-releases/2025/2025-03-19>
- <https://www.atkinsrealis.com/en/media/trade-releases/2025/2025-02-14-na> (En anglais seulement)
- Coffin, Bill. "Ethisphere Recognizes AtkinsRéalis with Compliance Leader Verification™," 23 September 2025, <https://ethisphere.com/%20press-release/compliance-leader-verification-atkinsrealis-2025/>. (En anglais seulement)
- <https://www.atkinsrealis.com/fr-FR/media/trade-releases/2025/2025-07-07>
- <https://www.atkinsrealis.com/en/media/trade-releases/2025/2025-06-24a> (En anglais seulement)
- <https://www.atkinsrealis.com/en/media/trade-releases/2025/2025-06-30> (En anglais seulement)
- <https://www.atkinsrealis.com/en/projects/first-phase-development-of-the-new-territories-north-san-tin-lok-ma-chau-development-node> (En anglais seulement)
- <https://www.atkinsrealis.com/en/projects/guangzhou-shenzhen-hong-kong-express-rail-link-hong-kong-section> (En anglais seulement)
- <https://www.atkinsrealis.com/en/projects/the-sustainable-city-yas-island> (En anglais seulement)
- <https://www.atkinsrealis.com/en/media/trade-releases/2025/2025-07-24> (En anglais seulement)
- <https://www.atkinsrealis.com/en/projects/wsaa-project-australia> (En anglais seulement)
- <https://www.atkinsrealis.com/fr-FR/media/press-releases/2025/2025-01-09>
- <https://www.atkinsrealis.com/fr-FR/projects/calabogie-generating-station-redevelopment-project> (En anglais seulement)
- <https://www.atkinsrealis.com/en/projects/tsui-ping-river-revitalization> (En anglais seulement)
- <https://careers.atkinsrealis.com/en/life-at-atkinsrealis/blogs/2026/thames-tideway-tunnel> (En anglais seulement)
- <https://www.atkinsrealis.com/en/projects/cardiff-canal-quarter> (En anglais seulement)
- <https://www.atkinsrealis.com/fr-FR/media/press-releases/2025/2025-01-23>
- <https://www.atkinsrealis.com/en/media/trade-releases/2025/2025-06-05-na> (En anglais seulement)
- <https://www.atkinsrealis.com/en/projects/decommissioning-calder-hall> (En anglais seulement)
- <https://www.atkinsrealis.com/fr-FR/media/press-releases/2025/2025-06-09>
- <https://www.atkinsrealis.com/fr-FR/media/press-releases/2025/2025-05-28>
- <https://www.atkinsrealis.com/fr-FR/media/trade-releases/2025/2025-09-11>
- <https://ai4nature.org/> (En anglais seulement)
- <https://www.atkinsrealis.com/en/media/trade-releases/2025/2025-07-28a> (En anglais seulement)
- <https://www.atkinsrealis.com/fr-FR/media/press-releases/2025/2025-10-31>
- <https://www.atkinsrealis.com/en/media/trade-releases/2025/2025-06-26> (En anglais seulement)
- <https://www.atkinsrealis.com/en/media/trade-releases/2025/2025-04-24> (En anglais seulement)
- "Constructing modern buildings doesn't have to create climate-changing pollution," Yale Climate Connections, <https://yaleclimateconnections.org/2024/11/constructing-modern-buildings-doesnt-have-to-create-climate-changing-pollution/>, 25 Nov 2024. (En anglais seulement)
- <https://www.atkinsrealis.com/fr-FR/engineering-better-future/digital/simulator>
- <https://www.atkinsrealis.com/en/engineering-better-future/beyond-engineering/beyond-the-blueprint> (En anglais seulement)
- <https://careers.atkinsrealis.com/en/global-locations/uk-europe/everyone-belongs> (En anglais seulement)
- <https://www.atkinsrealis.com/en/media/trade-releases/2025/2025-07-08> (En anglais seulement)
- Employés inclus dans ce processus : employés réguliers et contractuels qui relèvent du président et chef de la direction, y compris les congés parentaux et les employés ayant plus de trois mois de service avant le lancement du sondage. Exclusions : congés de longue durée et employés et individus relevant des coentreprises ne rapportant pas au président et chef de la direction, même si l'entreprise peut avoir des intérêts dans ces coentreprises.
- L'indice de recommandation de l'employeur agrège les réponses positives à des questions telles que « Je recommanderais AtkinsRéalis comme employeur ».
- <https://www.atkinsrealis.com/en/media/trade-releases/2025/2025-06-19> (En anglais seulement)
- Canadian Council for Indigenous Business, <https://events.ccib.ca/awards/>. (En anglais seulement)
- <https://www.atkinsrealis.com/fr-FR/media/trade-releases/2025/2025-03-19>
- <https://www.atkinsrealis.com/en/media/trade-releases/2025/2025-06-24a> (En anglais seulement)
- <https://careers.atkinsrealis.com/en/early-careers/uk/why-join-us/everyone-belongs/disability-confident-employer> (En anglais seulement)
- <https://www.atkinsrealis.com/en/media/trade-releases/2025/2025-02-14-na> (En anglais seulement)
- <https://careers.atkinsrealis.com/en/why-join-us/company-awards> (En anglais seulement)

DIVULGATION ET INDICATEURS

Divulgation et indicateurs

Rapport annuel intégré 2025

La présente section sur la divulgation et les indicateurs «la Section Divulgation et indicateurs » donne des renseignements détaillés sur la gouvernance, le développement durable et la méthodologie destinés à compléter la partie narrative du présent rapport annuel intégré. Elle s'adresse aux investisseurs, aux analystes, aux autorités de réglementaires et aux autres parties prenantes souhaitant des informations utiles à la prise de décision, ainsi que des données complémentaires.

PÉRIODE DE RAPPORT ET LIMITE

La présente Section couvre la période annuelle de rapport, conforme à celle du rapport annuel intégré de la Société, ainsi qu'aux États Financiers Consolidés.

MISE EN GARDE

La présente Section contient des énoncés prospectifs, y compris des objectifs et des engagements, qui sont fondés sur des hypothèses et soumis à des risques et à des incertitudes. Les résultats réels pourraient différer significativement. Le lecteur est invité à consulter la section relative aux énoncés prospectifs du rapport annuel intégré ainsi que les documents publics de la Société.

Table des matières

Période de rapport et limite	70
Mise en garde	70
1. Gouvernance	72
1.1 Valeurs, mission et raison d'être	72
1.2 Gouvernance du développement durable	72
1.3 Responsabilités du conseil d'administration et des comités du conseil d'administration	72
1.4 Contrôles internes à l'égard des rapports sur le développement durable et approche envers l'assurance	73
1.5 Approche de développement durable	73
1.6 Programme d'intégrité	74
1.7 Approche de la gestion des risques	75
1.8 Sûreté mondiale	75
1.9 Système de gestion SSE mondiaux et philosophie de sécurité	75
1.10 Gestion et impacts environnementaux	76
1.11 Émissions de GES	76
1.12 Impact social, capital humain et appartenance	78
1.13 Droits de la personne et esclavage moderne	78
1.14 Relations communautaires, relations avec les autochtones et mobilisation des parties prenantes	79
1.15 Politiques publiques et représentation	79
1.16 Attentes à l'égard d'une chaîne d'approvisionnement responsable et des tiers	79
1.17 IA responsable, gestion des données, cybersécurité et confidentialité	80
1.18 Approche envers la fiscalité	80
2. Stratégie	81
2.1 Aperçu de la stratégie	81
2.2 Répercussions de la stratégie sur le développement durable	81
2.3 Attribution des ressources	81
3. Analyse de double matérialité [DMA]	82
4. Risques et occasions	83
5. Politiques et engagements	84
6. Fiche synthèse	87
7. Glossaire des termes clés, des abréviations et des acronymes	92
Mise en garde concernant les énoncés prospectifs	94

1. Gouvernance

1.1 VALEURS, MISSION ET RAISON D'ÊTRE

AtkinsRéalis s'inspire de sa raison d'être : **Façonner un meilleur avenir pour notre planète et ceux qui l'habitent.**

AtkinsRéalis lie individus, données et technologie pour transformer les infrastructures et les systèmes énergétiques du monde. Ses valeurs influencent la façon dont elle fonctionne et sert ses clients, les communautés où elle œuvre, et ses autres parties prenantes.

Cette approche axée sur notre raison d'être favorise une exécution disciplinée, une conduite responsable des affaires et la création de valeur à long terme. Elle renforce également l'importance accordée par l'entreprise à la collaboration et à la réalisation de solutions concrètes qui répondent aux besoins changeants des clients, des communautés et de la société.

Des renseignements supplémentaires sur la raison d'être, les valeurs et l'approche de l'entreprise sont disponibles sur le site Web d'AtkinsRéalis à l'adresse : <https://www.atkinsrealis.com/fr-fr/about>.

1.2 GOUVERNANCE DU DÉVELOPPEMENT DURABLE

AtkinsRéalis intègre la gouvernance, la conformité et la gestion des risques dans son mode de fonctionnement et dans la réalisation de ses projets. La surveillance des questions liées au développement durable est assurée au niveau du conseil d'administration et soutenue par des processus et des politiques de gouvernance mis en œuvre par la direction. Les documents de gouvernance d'entreprise, y compris les mandats du conseil d'administration et des comités ainsi que les règlements de gouvernance, sont disponibles sur la page Web de la gouvernance d'entreprise de la Société (<https://www.atkinsrealis.com/fr-FR/about/corporate-governance>).

Le Comité de gouvernance, d'éthique et de développement durable (Comité GEDD) assure, au niveau du conseil d'administration, la surveillance de la stratégie de développement durable, de l'information liée au développement durable et des principales pratiques de gouvernance. Le mandat du Comité GEDD comprend la surveillance du rapport annuel intégré de la Société et des rapports importants sur le développement durable mandat : (<https://www.atkinsrealis.com/fr-FR/about/corporate-governance/gesc-mandate-fr.pdf>).

Le Comité d'audit et de risque est responsable de la surveillance du cadre de contrôle et du processus d'assurance mis en place afin de garantir la pertinence des informations figurant dans les documents de divulgation publique de la Société (mandat : <https://www.atkinsrealis.com/-/media/Files/A/atkinsrealis/documents/about-newco/corporate-governance/audit-risk-mandate-fr.pdf>).

La responsabilité de la direction est définie par des rôles de leadership exécutif et des forums de gouvernance opérationnelle qui assurent la mise en œuvre de programmes clés, notamment en matière d'intégrité et de conformité, de santé et de sécurité, de gestion environnementale, de sécurité de l'information et de confidentialité, ainsi que de gestion des risques d'entreprise. Les documents de gouvernance de la Société sont organisés selon un cadre de gouvernance défini qui établit les attentes en matière d'élaboration, d'approbation et d'examen périodique des documents.

1.3 RESPONSABILITÉS DU CONSEIL D'ADMINISTRATION ET DES COMITÉS DU CONSEIL D'ADMINISTRATION

Le conseil d'administration s'acquiesce de ses responsabilités par l'entremise de comités permanents ayant des mandats définis. Collectivement, la structure de ces comités favorise la surveillance de la gouvernance, de l'intégrité et de la conformité liées au développement durable, de la gestion des risques, de la surveillance des projets, de la sécurité et de la technologie.

- Conseil d'administration : gestion globale et surveillance de la stratégie, des risques, de la gouvernance et de la divulgation d'information (mandat : <https://www.atkinsrealis.com/-/media/Files/A/atkinsrealis/documents/fr-fr/about-newco/corporate-governance/board-mandate-fr.pdf>).
- Comité d'audit et de risque : surveillance de l'information financière, des contrôles internes, de la gestion des risques et des activités d'assurance connexes (mandat : <https://www.atkinsrealis.com/fr-FR/about/corporate-governance>).
- Comité de gouvernance, d'éthique et de développement durable : surveillance de la gouvernance, de l'éthique et de la stratégie de développement durable (mandat : <https://www.atkinsrealis.com/-/media/Files/A/atkinsrealis/documents/fr-fr/about-newco/corporate-governance/gesc-mandate-fr.pdf>).
- Comité des ressources humaines : surveillance des questions de capital humain, y compris la rémunération, et de la gouvernance plus vaste liée aux personnes (mandat : <https://www.atkinsrealis.com/fr-FR/about/corporate-governance>).
- Comité de sécurité, de supervision des projets et de la technologie : surveillance liée à la sécurité, aux contrôles de projets et à la technologie (mandat : <https://www.atkinsrealis.com/fr/about/corporate-governance>).

Les mandats des comités sont examinés périodiquement et sont destinés à évoluer en fonction du profil de risque de la Société, des attentes des parties prenantes et des exigences réglementaires.

1.4 CONTRÔLES INTERNES À L'ÉGARD DES RAPPORTS SUR LE DÉVELOPPEMENT DURABLE ET APPROCHE ENVERS L'ASSURANCE

AtkinsRéalis applique une approche de contrôles internes à l'égard du développement durable, inspirée des contrôles internes à l'égard de l'information financière, afin de garantir l'exhaustivité, l'exactitude et la cohérence des informations liées au développement durable. Cela comprend la définition de la responsabilité des indicateurs clés, des méthodologies documentées, des contrôles d'examen, ainsi que des protocoles de recours hiérarchique en cas de problèmes liés aux données. Certains indicateurs peuvent faire l'objet d'une assurance limitée par un auditeur indépendant ou d'un examen par l'équipe Audit interne.

Lorsqu'une assurance est obtenue, le rapport de l'auditeur indépendant est joint en annexe au présent rapport. La portée de l'assurance, les normes d'assurance appliquées et les conclusions sont décrites dans le présent rapport. La Société peut également obtenir un examen d'audit interne ou des essais de contrôles ciblés pour soutenir sa préparation à l'évolution des exigences en matière de divulgation.

1.5 APPROCHE DE DÉVELOPPEMENT DURABLE

La stratégie de développement durable d'AtkinsRéalis est intégrée dans la façon dont la Société exerce ses activités et soutient ses clients. La Société considère le développement durable comme une responsabilité et une source de résilience et d'occasions à long terme, guidée par sa raison d'être : **Façonner un meilleur avenir pour notre planète et ceux qui l'habitent** (Énoncé de politique de développement durable disponible à l'adresse suivante : <https://www.atkinsrealis.com/-/media/Files/A/atkinsrealis/download-centre/fr/policy/sustainability-policy-statement-fr.pdf>).

La stratégie de développement durable s'appuie sur des engagements stratégiques, des systèmes de gestion, des pratiques de mobilisation des parties prenantes et sur

Indicateurs de développement durable	Cote/classement	Détails supplémentaires
CDP	B Classement	
Ecovadis	61 Cote (%)	Médaille de bronze
ISS	C Classement	
MSCI	AA Classement	
Cote d'évaluation de la durabilité de S&P Global	42 Cote (%)	Obtention d'un insigne soulignant 10 ans de participation
Sustainalytics	29,6 Niveau de risque	Risque moyen

Tableau 1-A. Indicateurs de développement durable

l'amélioration continue. Cela comprend les priorités d'intervention directement liées aux marchés de la Société, comme les infrastructures résilientes, les solutions d'énergie à faibles émissions de carbone et les pratiques de réalisation responsable.

Les priorités d'intervention d'AtkinsRéalis en matière de développement durable reposent sur une analyse de matérialité pilotée par le conseil d'administration, en se concentrant sur les domaines où l'entreprise peut avoir le plus d'impact en tant qu'acteur mondial des services d'ingénierie et d'énergie nucléaire.

À l'interne, la Société s'efforce de réduire ses propres émissions de gaz à effet de serre (GES) et sa consommation d'énergieⁱ (y compris un objectif net zéro conforme à l'Accord de Paris) et de renforcer sa culture grâce à l'engagement de ses employés et à un milieu de travail où chacun a sa place. À l'externe, tel que discuté dans le présent rapport, elle se concentre sur la gestion des impacts environnementaux et sociaux des projets (p. ex. l'utilisation des ressources, les contaminants, la valeur sociale, les droits de la personne, et la biodiversité). Les opportunités qui s'offrent à la Société dans les secteurs de l'énergie nucléaire, des transports collectifs et ferroviaires, ainsi que dans des bâtiments et des lieux résilients et respectueux de l'environnement sont également évaluées, entre autres, en tenant compte des changements climatiques (<https://www.atkinsrealis.com/-/media/Files/A/atkinsrealis/download-centre/fr/supporting-document/sustainability-our-focus-areas-fr.pdf>).

Les documents de gouvernance et les méthodes d'exploitation sont conçus pour traduire les engagements en attentes quotidiennes pour les employés et les tiers pertinents. Le cadre de gouvernance constitue le socle de la définition des responsabilités, de l'approbation et des cycles de révision des politiques.

ⁱ Pour plus d'informations sur la méthodologie de calcul des émissions de la Société, veuillez consulter : <https://www.atkinsrealis.com/-/media/Files/A/atkinsrealis/download-centre/fr/report/greenhouse-gas-emissions-calculation-methodology-fr.pdf>.

1.6 PROGRAMME D'INTÉGRITÉ

Le programme d'intégrité d'AtkinsRéalis vise à promouvoir une conduite éthique, à respecter les lois en vigueur et à réduire le risque de faute disciplinaire, y compris la corruption. Le programme est soutenu par le Code de conduite et des procédures détaillées qui opérationnalisent les attentes pour les employés et les tiers pertinents.

Voici les principaux éléments du programme :

- Attentes claires grâce au Code de conduite (<https://www.atkinsrealis.com/-/media/Files/A/atkinsrealis/documents/policies/code-of-conduct-fr.pdf>) et aux documents de gouvernance à l'appui.
- Procédures opérationnelles et contrôles relatifs aux domaines de risque de conformité, y compris des procédures définissant la manière dont ces risques sont gérés en pratique (procédure – Conformité : <https://www.atkinsrealis.com/-/media/Files/A/atkinsrealis/download-centre/fr/policy/compliance-fr.pdf>).

- Ligne de signalement confidentielle exploitée par un fournisseur de services externe, accompagné d'un engagement de protection contre les représailles pour les signalements de bonne foi (page Web de la ligne de signalement disponible à l'adresse suivante : <https://www.atkinsrealis.com/fr-FR/site-services/reporting-line>).
- Activités de formation et de sensibilisation adaptées aux rôles et à l'exposition aux risques, combinées aux pratiques de surveillance et d'enquête. Pour en savoir plus, consulter le récent rapport d'intégrité d'AtkinsRéalis à l'adresse suivante : <https://www.atkinsrealis.com/-/media/Files/A/atkinsrealis/download-centre/fr/report/integrity-annual-report-fr.pdf>.
- Mécanismes de recours hiérarchique, de remédiation et de responsabilisation lorsque les problèmes sont fondés.

La Société publie également un aperçu du programme d'intégrité afin d'appuyer la transparence et la sensibilisation (Faits saillants d'intégrité : <https://www.atkinsrealis.com/-/media/Files/A/atkinsrealis/download-centre/fr/policy/integrity-highlights-fr.pdf>).

Enquêtes liées à l'intégrité ⁱⁱ	Valeur	
Mesures disciplinaires recommandées à la suite d'enquêtes liées à l'intégrité		
Sous-total lié à la fraude	5	✓
Sous-total lié aux conflits d'intérêts	1	✓
Sous-total lié à la concurrence	0	✓
Sous-total lié à la gestion du résultat financier	0	✓
Sous-total lié à d'autres types de fautes disciplinaires ⁱⁱⁱ	1	✓
Total des mesures disciplinaires associées à tous les types de fautes	7	✓
Nombre total des incidents de corruption avérés^{iv}	0	✓

Tableau 1-B. Mesures disciplinaires recommandées à la suite d'enquêtes liées à l'intégrité et incidents de corruption avérés

ⁱⁱ Les autres catégories comprennent les problèmes qui ne font pas partie des grandes catégories existantes, comme le non-respect des politiques et des procédures, les représailles, le défaut de signaler, etc.

ⁱⁱⁱ Les autres catégories comprennent les problèmes qui ne font pas partie des grandes catégories existantes, comme le non-respect des politiques et des procédures, les représailles, le défaut de signaler, etc.

^{iv} Il s'agit des incidents de corruption fondés, à l'exclusion des incidents de corruption qui faisaient toujours l'objet d'une enquête durant la période de rapport, s'il y a lieu, et ce, en conformité avec la norme de la GRI.

1.7 APPROCHE DE LA GESTION DES RISQUES

Les risques et les occasions liés au développement durable sont traités selon l'approche de gestion des risques d'entreprise (GRE) de la Société. La GRE appuie l'identification, l'évaluation, l'atténuation et la surveillance des principaux risques, depuis les changements réglementaires jusqu'aux impacts climatiques.

Les facteurs liés au développement durable sont intégrés dans la surveillance de la gouvernance, les discussions stratégiques et les principaux processus de gestion, en ayant pour objectif que la divulgation de ces indicateurs soit utile pour les marchés financiers. Lorsque les risques et les occasions sont abordés en détail dans les documents réglementaires, le Rapport de gestion de 2025 (https://www.atkinsrealis.com/-/media/Files/A/atkinsrealis/investor-briefcase/fr/2025/f_mda_annuel_2025-fr.pdf) de la Société pour obtenir plus de contexte.

1.8 SÛRETÉ MONDIALE

L'approche de sûreté d'AtkinsRéalis vise à protéger ses collaborateurs, ses actifs et sa réputation dans un milieu géographique diversifié. La Société décrit les priorités de sûreté qui comprennent l'évaluation des menaces et des risques, les mesures d'atténuation, la gestion de crise et la planification de la continuité des affaires (<https://www.atkinsrealis.com/fr-FR/about/security>).

Santé et sécurité (employés seulement) ^v	Valeur	Unité	
Taux de fréquence des incidents^{vi}			
Fréquence totale des incidents déclarés	0,05	Taux	✓
Fréquence des accidents ayant entraîné des arrêts de travail ^{vii}	0,019	Taux	✓
Nombre de décès			
Taux de mortalité	0,00	Taux	✓

Tableau 1-C - Taux de fréquence des incidents de santé et sécurité (employés seulement)

^v Comprend les employés réguliers et temporaires de la Société, et exclut les entrepreneurs.

^{vi} Les fréquences d'incidents sont calculées en ajoutant tous les incidents considérés dans cette catégorie, en multipliant le résultat par 200 000 heures et en le divisant par le nombre total d'heures travaillées par les employés de la Société. AtkinsRéalis aligne son calcul de ces fréquences sur les définitions du Sustainability Accounting Standards Board (SASB).

^{vii} Un incident avec perte de temps inclut toute blessure professionnelle qui entraîne au moins une journée d'absence du travail complète après la journée au cours de laquelle la blessure est survenue (excluant le temps de déplacement à l'extérieur du site pour le diagnostic ou le traitement).

La gouvernance de la sûreté est conçue pour soutenir des normes uniformes tout en reconnaissant que les risques de sûreté varient selon la géographie, le contexte du projet et l'environnement opérationnel. Les pratiques de sûreté sont intégrées aux processus plus vastes de gestion des risques et d'intervention en cas de crise.

1.9 SYSTÈME DE GESTION SSE MONDIAUX ET PHILOSOPHIE DE SÉCURITÉ

AtkinsRéalis maintient un système mondial de gestion Santé, sécurité et environnement (SSE) qui établit des exigences communes visant à uniformiser les pratiques SSE dans tous les milieux de travail contrôlés. Le « Livre bleu » SSE décrit l'approche, les attentes et les références de la Société et fait référence à l'harmonisation avec les normes reconnues et les approches du système de gestion (https://www.atkinsrealis.com/-/media/Files/A/atkinsrealis/download-centre/fr/policy/blue-book_fr.pdf).

L'Énoncé de politique SSE décrit les engagements visant à recenser les dangers, à gérer les risques au niveau le plus bas qu'il soit raisonnablement possible d'atteindre, à promouvoir un leadership visible et à favoriser l'amélioration continue (https://www.atkinsrealis.com/-/media/Files/A/atkinsrealis/download-centre/fr/policy/hse-policy_fr.pdf).

1.10 GESTION ET IMPACTS ENVIRONNEMENTAUX

L'Énoncé de politique de développement durable décrit la façon dont la Société aborde les sujets liés au développement durable dans l'ensemble de ses activités et services, y compris la gestion environnementale, et les attentes en matière d'amélioration continue (<https://www.atkinsrealis.com/-/media/Files/A/atkinsrealis/download-centre/fr/policy/sustainability-policy-statement-fr.pdf>).

L'approche environnementale de la Société comprend le respect des lois et des permis applicables, l'identification et la gestion des risques environnementaux, ainsi que l'intégration

des aspects environnementaux dans la réalisation des projets et les pratiques opérationnelles. Le cas échéant, les aspects environnementaux peuvent comprendre l'efficacité des ressources, la gestion des déchets, la prévention de la pollution et des aspects liés à la biodiversité, et ce, conformément au contexte du projet et aux exigences du client.

Sur les lieux de travail contrôlés, nous appliquons également les exigences de gestion environnementale énoncées dans notre Livre bleu, une ressource pratique de conformité qui soutient des normes cohérentes sur l'ensemble des lieux de travail et assure la capacité opérationnelle quotidienne.

Incidents environnementaux ^{viii}	Valeur
Taux de fréquence des incidents (employés seulement)^{ix}	
Fréquence d'incidents environnementaux (FIENV) ^x	0,01
Nombre total d'incidents environnementaux significatifs ^{xi}	5

Tableau 1-D - Incidents environnementaux

1.11 ÉMISSIONS DE GES

En 2025, l'initiative Science Based Targets (SBTi) a validé les objectifs à court terme et net zéro d'AtkinsRéalis, établissant un référentiel scientifique reconnu afin de les comparer aux pratiques exemplaires du secteur.

Pour l'inventaire des émissions de GES de 2025, les facteurs d'émission utilisés pour calculer la majorité des émissions liées aux biens et services achetés ainsi qu'aux immobilisations ont été mis à jour, selon la méthode fondée sur les dépenses.

Les facteurs précédents étaient obsolètes et ne reflétaient plus les changements économiques et technologiques mondiaux. Comme ces mises à jour entraînent une variation de plus de 1 % de l'inventaire des émissions de l'année de référence 2019, AtkinsRéalis est tenue, en vertu de sa politique de recalcul, de recalculer et de retraiter son année de

référence. La mise à jour de l'année de référence lui permet de suivre et de communiquer avec précision les progrès vers son objectif de carboneutralité et de maintenir la transparence de ses rapports. Le calcul des émissions de l'année de référence fait actuellement l'objet d'une révision pour intégrer ces changements, et une valeur mise à jour sera communiquée dans le prochain rapport annuel intégré.

Ce processus de recalcul et de retraitement est entièrement conforme au protocole sur les GES, aux attentes de l'initiative SBTi et à la philosophie d'amélioration continue de la qualité et de l'exactitude des données d'AtkinsRéalis. En conséquence, aucune analyse comparative des performances en matière de GES par rapport à l'année de référence et aux périodes antérieures n'est présentée cette année.

Émissions de GES dans tCO ₂ e ^{xii}	Valeur
Émissions directes de GES de portée 1	17 911
Émissions indirectes de GES de portée 2 (basées sur le marché)	4 789
Émissions indirectes de GES de portée 2 (basées sur la localisation)	4 939
Sous-total - Portée 1 et 2 (basées sur le marché)	22 701
P3C1 - Achats de biens et services	358 310
P3C2 - Biens d'investissement	10 259
P3C3 - Activités liées au carburant et à l'énergie	8 273
P3C4 - Transport et distribution en amont	2 187
P3C5 - Déchets générés par les opérations	2 347
P3C6 - Voyages d'affaires ^{xiii}	54 772
P3C7 - Navetage des employés ^{xiv}	16 325
P3C8 - Actifs loués en amont	35 543
P3C13 - Actifs loués en aval	240
P3C15 - Investissements	810 079
Sous-total : Émissions indirectes de GES de portée 3	1 298 336
Émissions biogéniques	902
Inventaire total des émissions de GES	1 321 037

Tableau 1-E - Inventaire des émissions de GES

Consommation d'énergie ^{xv}	Valeur
Énergies renouvelables	11 172
Énergies non renouvelables	551 880
Consommation totale d'énergie	563 052

Tableau 1-F - Consommation d'énergie

Intensité des émissions de GES et de la consommation d'énergie	Valeur	Unité
Intensité des émissions de GES de portée 1 et 2	0,6	t éq. CO ₂ par ETP
Intensité des émissions de GES de portée 1 et 2	2,1	t éq. CO ₂ par M\$ CA de produit
Ratio d'intensité énergétique	14,3	GJ par ETP
Ratio d'intensité énergétique	51,2	GJ par M\$ CA de produit

Tableau 1-G - Intensité des émissions de GES et de la consommation d'énergie

^{viii} Un incident environnemental est défini comme tout rejet non planifié d'un contaminant liquide, solide ou gazeux, quelle que soit la quantité, dans l'environnement non contrôlé ; comme des dommages à la flore, à la faune ou à l'habitat protégés ; ou comme des dommages au patrimoine culturel. Les incidents environnementaux peuvent être classés en niveau 1, niveau 2 ou niveau 3 en fonction des critères de classification présentés dans les directives des indicateurs SSE de la Société, disponibles à l'adresse suivante : <https://www.atkinsrealis.com/-/media/Files/A/atkinsrealis/download-centre/fr/supporting-document/hse-indicators-guidelines-fr.pdf>.

^{ix} Comprend les incidents causés par des employés réguliers et temporaires, et exclut les incidents causés par des entrepreneurs.

^x La FIENV est calculée en additionnant tous les incidents de niveau 2 et de niveau 3, en multipliant le résultat par 200 000 heures et en le divisant par le nombre total d'heures travaillées par les employés de la Société. Depuis 2023, les incidents environnementaux de niveau 1, considérés comme mineurs, ont été exclus des calculs de la FIENV. Cependant, tous les incidents environnementaux qui surviennent sur les lieux de travail contrôlés, peu importe leur gravité, doivent être signalés.

^{xi} AtkinsRéalis considère les incidents de niveau 2 et de niveau 3 comme étant significatifs. En 2025, cinq incidents environnementaux de niveau 2 ont été signalés sur les lieux de travail contrôlés par la Société. Ces incidents environnementaux ont fait l'objet d'une enquête approfondie, et AtkinsRéalis continue de prendre toutes les mesures de prévention appropriées. Au cours de la même période, il n'y a eu aucun incident environnemental de niveau 3 sur des lieux de travail contrôlés.

^{xii} La méthode de calcul de l'inventaire des émissions de GES d'AtkinsRéalis est inspirée du Greenhouse Gas Protocol Corporate Standard, développé par le World Resources Institute (WRI) et le World Business Council for Sustainable Development (WBCSD), ainsi que ses normes et directives techniques associées. La méthodologie de calcul des émissions de GES utilisée par AtkinsRéalis est détaillée dans le document Méthodologie des émissions de gaz à effet de serre (GES), disponible à l'adresse : https://ghgprotocol.org/sites/default/files/2022-12/ghg_protocol_french-2001.pdf. Pour plus d'informations sur la méthodologie de calcul des émissions de la Société, veuillez consulter le document suivant : <https://www.atkinsrealis.com/-/media/Files/A/atkinsrealis/download-centre/fr/report/greenhouse-gas-emissions-calculation-methodology-fr.pdf>.

^{xiii} Séjours à l'hôtel compris.

^{xiv} Inclut le travail à domicile.

^{xv} La consommation d'énergie de portée 1 et la consommation d'énergie de portée 2 basée sur le marché (seulement) ont été utilisées pour calculer les chiffres associés à l'utilisation de l'énergie et aux intensités. Depuis 2024, l'énergie consommée a été séparée en deux types, soit : « sous le contrôle d'AtkinsRéalis » et « hors du contrôle d'AtkinsRéalis », conformément aux exigences de divulgation de la norme GRI. Cela a entraîné la catégorisation de l'énergie associée à nos employés conduisant leurs propres voitures pour des déplacements professionnels comme étant hors du contrôle d'AtkinsRéalis ; par conséquent, l'énergie rapportée dans le présent rapport pour 2025 exclut ce sous-ensemble de consommation d'énergie.

1.12 IMPACT SOCIAL, CAPITAL HUMAIN ET APPARTENANCE

AtkinsRéalis cherche à générer des retombées positives pour les personnes, tant à travers ses activités que par les bénéfices apportés aux clients et aux collectivités.

L'approche de la Société met l'accent sur la sécurité et le bien-être, le perfectionnement de la main-d'œuvre, l'éthique et un dialogue constructif avec les parties prenantes.

L'approche de la Société « Ensemble, sans exception » décrit les efforts déployés pour bâtir un environnement de travail fondé sur le respect, l'appartenance et l'inclusion, soutenant l'expérience et les performances des employés (<https://www.atkinsrealis.com/fr-FR/sustainability/everyone-belongs>).

Engagement des employés (résultats du sondage VOX)	Valeur	Unité
Taux de participation ^{xvi}	81	%
Engagement	86	%
Participation	87	%
Alignement	85	%
Loyauté	87	%
Indice de promotion de l'employeur^{xvii}	90	%

Tableau 1-G – Engagement des employés

1.13 DROITS DE LA PERSONNE ET ESCLAVAGE MODERNE

La Politique sur les droits de la personne de la Société décrit les attentes en matière de respect des droits de la personne dans ses activités et sa chaîne de valeur, y compris les engagements liés à la non-discrimination, à la liberté d'association et à l'élimination du travail forcé (Politique sur les droits de la personne disponible à l'adresse suivante : <https://www.atkinsrealis.com/-/media/Files/A/atkinsrealis/download-centre/fr/policy/human-rights-policy-fr-2024.pdf>).

Les pratiques de perfectionnement du capital humain comprennent le développement du leadership, l'apprentissage et le renforcement des capacités, ainsi que des initiatives pour attirer et garder en poste les talents conformément aux secteurs de croissance stratégique. Les indicateurs liés aux personnes sont présentés dans la fiche synthèse (section 6).

AtkinsRéalis garantit également des procédures d'accessibilité afin d'appuyer des expériences inclusives pour les employés et d'autres parties prenantes, y compris des processus alignés sur la Loi sur l'accessibilité pour les personnes handicapées de l'Ontario (LAPHO) : <https://www.atkinsrealis.com/-/media/Files/A/atkinsrealis/documents/footer/accessibility-policy/ca-oda-regional-procedure-en.pdf> (en anglais seulement).

AtkinsRéalis publie un Énoncé sur l'esclavage moderne et la traite de personnes qui décrit la gouvernance, les pratiques de contrôle préalable et les attentes des fournisseurs visant à atténuer les risques d'esclavage moderne (Énoncé sur l'esclavage moderne et la traite de personnes disponible à l'adresse suivante : <https://www.atkinsrealis.com/-/media/Files/A/atkinsrealis/documents/fr-fr/site-services/statutory-and-regulatory-disclosures/modern-slavery-statement-fr.pdf>).

L'Énoncé sur l'esclavage moderne et la traite de personnes décrit également les initiatives et les pratiques exemplaires mondiales, y compris l'engagement de la Société à titre de signataire du Pacte mondial des Nations Unies depuis 2015.

1.14 RELATIONS COMMUNAUTAIRES, RELATIONS AVEC LES AUTOCHTONES ET MOBILISATION DES PARTIES PRENANTES

L'approche de la Société à l'égard de la mobilisation des parties prenantes consiste à entretenir des relations avec les collectivités concernées par ses projets et ses activités, et à intégrer leurs attentes dans la réalisation des projets et dans ses pratiques commerciales. Les pratiques de mobilisation des parties prenantes varient selon le projet et la région géographique et peuvent comprendre des consultations communautaires, des processus de mobilisation des clients, la mobilisation des fournisseurs et des partenaires et des mécanismes d'écoute des employés.

Au Canada, la Société a énoncé des engagements liés aux relations avec les Autochtones et à la réconciliation, y compris un engagement envers les peuples autochtones et un plan de RéconciliAction (L'engagement d'AtkinsRéalis envers les peuples autochtones disponible à l'adresse suivante : <https://www.atkinsrealis.com/-/media/Files/A/atkinsrealis/download-centre/fr/policy/commitment-to-indigenous-people-fr.pdf> ; plan de RéconciliAction : <https://www.atkinsrealis.com/-/media/Files/A/atkinsrealis/download-centre/fr/policy/reconciliation-plan-fr.pdf>).

Au Royaume-Uni et en Irlande, le protocole de valeur sociale d'AtkinsRéalis fournit une approche structurée pour planifier, mettre en œuvre et démontrer les résultats en matière de valeur sociale au service des clients et des communautés (<https://www.atkinsrealis.com/-/media/Files/A/atkinsrealis/download-centre/en/policy/uk-and-ireland-social-value-protocol.pdf> [en anglais seulement]).

1.15 POLITIQUES PUBLIQUES ET REPRÉSENTATION

L'engagement d'AtkinsRéalis en matière de politiques publiques se veut conforme aux attentes de gouvernance et aux exigences d'intégrité. Lorsque la Société participe à des discussions sur les politiques, et à des activités de lobbying ou de représentation, elle cherche à le faire de façon transparente, responsable et conforme aux lois applicables, aux normes éthiques et aux processus d'approbation internes. La gouvernance et la surveillance sont soutenues par des rôles, des contrôles et des rapports de divulgation établis.

AtkinsRéalis interagit avec les gouvernements et les décideurs politiques sur les questions qui influent sur la capacité de la Société à fournir des infrastructures et des services liés à l'énergie nucléaire sécuritaires et de grande qualité, et à soutenir les collectivités et les clients.

Conformément à son Code de conduite et à sa procédure Conformité, AtkinsRéalis n'effectue pas de contributions politiques au nom de la Société, y compris aux partis politiques ou aux candidats, même lorsque la loi l'autorise. La présente directive s'applique à l'ensemble du personnel, y compris les membres du Conseil d'administration, le président et chef de la direction, les membres du comité exécutif, les membres de l'équipe de direction, les employés (réguliers, occasionnels, temporaires, contractuels, à temps plein ou à temps partiel, etc.), les consultants et le personnel prêté.

Aux États-Unis, et conformément aux lois électorales applicables, AtkinsRéalis peut appuyer certaines initiatives de scrutin local et d'État qui sont de nature non partisane et liées aux priorités comme le développement et l'entretien des infrastructures et la croissance de l'énergie nucléaire. Des détails supplémentaires sur l'approche de la Société en matière de lobbying et d'activités politiques sont disponibles dans ses rapports antérieurs sur le lobbying et les activités politiques, ainsi que sur les plateformes de divulgation publique obligatoires.

1.16 ATTENTES À L'ÉGARD D'UNE CHAÎNE D'APPROVISIONNEMENT RESPONSABLE ET DES TIERS

Le Code de conduite des contreparties fait référence aux attentes à l'égard des fournisseurs et des contreparties, et reflète le point de vue de la Société selon lequel les exigences opérationnelles responsables s'appliquent également aux tiers concernés. Les processus d'approvisionnement et de gestion des fournisseurs sont conçus pour inclure l'intégrité, les droits de la personne et d'autres considérations de conduite responsable proportionnelles au risque : <http://www.atkinsrealis.com/-/media/Files/A/atkinsrealis/download-centre/fr/policy/counterparty-code-conduct-fr.pdf>

Les attentes des fournisseurs et les pratiques de contrôle préalable liées à l'esclavage moderne sont décrites dans l'Énoncé sur l'esclavage moderne et la traite de personnes (<https://www.atkinsrealis.com/-/media/Files/A/atkinsrealis/documents/fr-fr/site-services/statutory-and-regulatory-disclosures/modern-slavery-statement-fr.pdf>).

^{xvi} Employés inclus dans ce processus : employés réguliers et contractuels qui relèvent du président et chef de la direction, y compris les congés parentaux et les employés ayant plus de trois mois de service avant le lancement du sondage. Exclusions : congés de longue durée et employés et individus relevant des coentreprises ne rapportant pas au président et chef de la direction, même si l'entreprise peut avoir des intérêts dans ces coentreprises.

^{xvii} L'indice de promotion de l'employeur agrège les réponses positives à des questions telles que « Je recommanderais AtkinsRéalis comme employeur »

1.17 IA RESPONSABLE, GESTION DES DONNÉES, CYBERSÉCURITÉ ET CONFIDENTIALITÉ

Les informations fournies par AtkinsRéalis mettent l'accent sur la protection des systèmes et des données, y compris les données des employés et des clients, et sur le maintien de la confidentialité et de la protection de la cybersécurité. La Société publie un Énoncé de politique sur la cybersécurité (<https://www.atkinsrealis.com/-/media/Files/A/atkinsrealis/download-centre/fr/policy/cybersecurity-policy-statement-fr.pdf>) et un Avis de confidentialité (<https://www.atkinsrealis.com/fr-FR/site-services/privacy-policy>) décrivant la façon dont les données personnelles sont traitées et protégées.

La gouvernance et la surveillance des technologies sont assurées par les responsabilités des comités du conseil d'administration et par la responsabilisation de la direction. Lorsque des outils numériques sont déployés pour appuyer la réalisation de projets, la Société cherche à gérer les risques connexes, notamment en matière de sécurité de l'information, de confidentialité et d'utilisation responsable.

1.18 APPROCHE ENVERS LA FISCALITÉ

AtkinsRéalis considère la fiscalité comme un élément de la conduite responsable des affaires et vise à se conformer aux lois fiscales applicables et aux obligations de déclaration dans les pays dans lesquels elle exerce ses activités. La gouvernance fiscale comprend une surveillance, des politiques et des contrôles appropriés conçus pour appuyer la conformité et la transparence. Des renseignements contextuels supplémentaires sont disponibles dans les documents de rapport annuel et les documents réglementaires de la Société, ainsi que dans sa stratégie fiscale mondiale : <https://www.atkinsrealis.com/-/media/Files/A/atkinsrealis/documents/fr-fr/site-services/statutory-and-regulatory-disclosures/tax-strategy-fr.pdf>

2. Stratégie

2.1 APERÇU DE LA STRATÉGIE

La stratégie d'AtkinsRéalis pour 2025-2027, intitulée « Offrir l'excellence et stimuler la croissance », s'inscrit dans la continuité de sa transformation antérieure et met l'accent sur l'optimisation de l'entreprise, l'accélération de la création de valeur et l'exploration du potentiel inexploité. Elle met notamment l'accent sur une exécution rigoureuse, la simplification et une réalisation prévisible, tout en soutenant une croissance ciblée sur les marchés prioritaires.

Les priorités stratégiques comprennent le renforcement du leadership dans le secteur Énergie nucléaire, l'expansion des marchés des infrastructures à potentiel élevé et des services d'ingénierie, ainsi que l'exploitation de la technologie et de l'innovation pour améliorer la réalisation des projets et les résultats en matière de développement durable. La stratégie destinée aux investisseurs de la Société fournit un aperçu supplémentaire du contexte (<https://www.atkinsrealis.com/fr-FR/investors/corporate-overview/business-strategy>).

2.2 RÉPERCUSSIONS DE LA STRATÉGIE SUR LE DÉVELOPPEMENT DURABLE

La stratégie d'entreprise a des répercussions sur le développement durable dans plusieurs domaines :

- Portefeuille et orientation des marchés : priorité donnée aux secteurs dans lesquels les capacités de la Société répondent à des besoins sociétaux à long terme, notamment les infrastructures résilientes et les solutions énergétiques à faibles émissions de carbone.

- Excellence opérationnelle : renforcement de la rigueur de réalisation et de la gestion des risques, contribuant à la performance en matière de sécurité ainsi qu'à la qualité des résultats pour les clients et les collectivités.
- Innovation et numérique : mise au point des outils numériques et élaboration des approches fondées sur les données, permettant d'améliorer l'efficacité, la prévisibilité, la résilience et la performance sur l'ensemble du cycle de vie.

Ces priorités stratégiques éclairent l'approche de la Société visant à déterminer les risques et les occasions liés au développement durable, ainsi qu'à établir la priorité des investissements et du renforcement des capacités.

2.3 ATTRIBUTION DES RESSOURCES

L'attribution des ressources est guidée par la Stratégie et une rigueur en matière de capital, y compris des investissements dans les plateformes de croissance prioritaires, le renforcement des capacités (notamment les outils numériques) et les talents. Lorsqu'ils sont significatifs, les investissements liés au développement durable sont pris en compte parallèlement aux rendements financiers et aux aspects de gestion des risques. Les détails financiers et les priorités d'attribution du capital sont abordés dans les documents destinés aux investisseurs et dans les documents réglementaires ; la présente annexe met l'accent sur les répercussions en matière de gouvernance et de développement durable.

3. Analyse de double matérialité (DMA)

AtkinsRéalis met actuellement en œuvre une approche fondée sur la double matérialité, qui prend en compte (i) la manière dont les enjeux liés au développement durable peuvent raisonnablement être attendus pour influencer sur la valeur de la Société et (ii) la manière dont ses activités peuvent avoir une incidence sur les personnes et l'environnement, conformément aux attentes évolutives en matière de rapport sur le développement durable.

Alors que la Société progresse dans sa préparation en vue de la conformité aux Normes canadiennes d'information sur la durabilité (NCID), la double analyse de matérialité (DMA) vise à soutenir la hiérarchisation des sujets, l'accent mis sur les informations fournies et la sélection des indicateurs et des objectifs. La Société a déjà mené des analyses de matérialité et a décrit une approche structurée dans des rapports ESG antérieurs. À ce sujet, voir le rapport ESG 2022 disponible à l'adresse suivante : <https://www.atkinsrealis.com/-/media/Files/A/atkinsrealis/download-centre/fr/report/esg-report-2022-fr.pdf>.

3.1 MÉTHODOLOGIE DMA

L'ébauche de la méthodologie DMA de la Société est conçue pour se conformer aux pratiques exemplaires de l'industrie et pour appuyer la révision de la gouvernance. En voici les étapes clés :

- **Utilisation des Normes européennes d'information en matière de durabilité (NEIS) :** liste des Impacts, risques et opportunités (IRO) permettant de limiter le champ des sujets aux enjeux environnementaux, sociaux et de gouvernance pertinents pour les activités et les marchés de la Société.

- **Collecte de données :** preuves internes (indicateurs propres à la Société, répartition des produits et services, données géographiques, résultats liés à la conformité, données SSE, renseignements sur la main-d'œuvre et la chaîne d'approvisionnement, stratégie d'affaires) et preuves externes (attentes réglementaires, priorités des investisseurs, pratiques des pairs et méthodologies des agences de notation).
- **Analyse scientifique :** intégration de données propres à la Société à des ensembles de données externes afin de produire une évaluation objective et fondée sur des données des IRO en matière de développement durable.
- **Mobilisation des parties prenantes :** collecte des commentaires au moyen de sondages et d'entretiens avec les principaux groupes de parties prenantes (employés, direction, investisseurs, membre du conseil d'administration, clients, partenaires, fournisseurs, sous-traitants et groupes communautaires) afin de préciser et quantifier les IRO.
- **Analyse des données :** intégration des commentaires des parties prenantes aux résultats scientifiques pour évaluer les sujets selon les critères de matérialité financière et d'impact, puis validation à l'aide des seuils de matérialité internes.
- **Validation et gouvernance :** examen et validation des résultats par la direction et supervision par le comité du conseil d'administration.

4. Risques et occasions

Les risques et les occasions liés au développement durable sont intégrés dans le cadre de la GRE. L'approche de la Société vise à soutenir l'identification et la gestion uniformes des risques et des occasions qui pourraient avoir une incidence sur la stratégie, la performance, la résilience et la confiance des parties prenantes. Par conséquent, ils seront examinés à la lumière des résultats de l'évaluation à venir de la double analyse de matérialité de la Société.

(La présente section fournit un aperçu axé sur le développement durable. Pour une analyse plus large des principaux risques, le lecteur doit consulter le Rapport de gestion de 2025 de la Société et d'autres documents réglementaires, le cas échéant.)

4.1 Risques et occasions liés à l'environnement

- Risques réglementaires et de diffusion d'informations financières : évolution des exigences et des attentes en matière d'informations liées au développement durable dans l'ensemble des territoires.
- Risques liés à la transition : évolution en matière de politiques, de technologies, de marchés et de réputation liées à la transition vers une économie à faible émission de carbone.
- Risques physiques : impacts climatiques aigus et chroniques concernant les activités, les projets, les actifs, les chaînes d'approvisionnement ou les clients.
- Risques liés à la conformité environnementale : cas de non-conformité, problèmes liés aux autorisations ou incidences opérationnelles.

Les occasions liées à l'environnement peuvent comprendre des occasions de croissance d'entreprise axée sur la résilience des infrastructures, l'adaptation et les services d'atténuation, et des solutions moindre émission de carbone pour les clients (aperçu de la stratégie de développement durable disponible à l'adresse suivante : <https://www.atkinsrealis.com/fr-FR/sustainability/our-strategy-and-approach>).

4.2 Risques et occasions liés au volet social

Les risques et les occasions liés au volet social peuvent comprendre les éléments suivants :

- Disponibilité et maintien en poste de la main-d'œuvre, y compris la pression concurrentielle pour attirer des compétences spécialisées.
- Résultats moindre en matière de santé, de sécurité et de bien-être dans l'ensemble du périmètre d'exploitation de la Société et des activités liés aux projets.
- Enjeux relatifs aux droits de la personne dans la chaîne de valeur, y compris les risques liés aux fournisseurs.
- Risques envers les relations communautaires liés à la réalisation de projets et l'acceptabilité sociale de nos opérations.

Les occasions liées au volet social peuvent comprendre le renforcement des résultats en matière de talents grâce à des pratiques en milieu de travail axées sur l'appartenance et le perfectionnement des compétences conformément aux secteurs de croissance stratégique (Ensemble, sans exception : <https://www.atkinsrealis.com/fr-FR/sustainability/everyone-belongs>).

4.3 Risques et occasions liés à la gouvernance

Les risques et les occasions liés à la gouvernance peuvent comprendre les éléments suivants :

- Manquements à l'éthique et à la conformité pouvant entraîner des conséquences juridiques ou de réputation.
- Incidents de confidentialité des données et de cybersécurité ayant des répercussions sur les activités et la confiance envers la Société.
- Risques liés à la qualité des informations, y compris l'exhaustivité et l'exactitude des informations en matière de développement durable.

Les occasions liées à la gouvernance comprennent le renforcement de la confiance des parties prenantes grâce à une gouvernance robuste, à des contrôles internes rigoureux concernant la production de rapports sur le développement durable, à des rapports transparents et à des pratiques d'assurance.

5. Politiques et engagements

AtkinsRéalis dispose d'une architecture de politiques qui soutient une gouvernance cohérente et des pratiques commerciales responsables à l'échelle de l'organisation. Le cadre de gouvernance décrit la façon dont les documents de gouvernance sont créés, examinés et approuvés.

Le tableau ci-dessous fournit une brève description des politiques sélectionnées et des énoncés les plus pertinents pour la présente Section. En cas d'incohérence, les versions intégrales des politiques prévalent. Le lecteur est invité à consulter les documents complets accessibles via les liens fournis.

Document de gouvernance	Contenu	Pourquoi c'est important	Lien
Code de conduite	Établit les attentes en matière de comportement éthique, de conformité juridique, de gestion des conflits d'intérêts, de conduite respectueuse en milieu de travail et de protection de l'information confidentielle.	Établit la base de référence pour l'intégrité et la confiance, le soutien de la culture et des prises de décisions cohérentes.	https://www.atkinsrealis.com/-/media/Files/A/atkinsrealis/documents/policies/code-of-conduct-fr.pdf
Procédure Conformité	Opérationnalise les attentes en matière de conformité, y compris les contrôles et les processus permettant de prévenir et de détecter la corruption, gère les risques liés aux tiers et soutient les approbations et la tenue de registres appropriées.	Favorise des pratiques de conformité uniformes dans l'ensemble des régions géographiques et des projets, réduisant ainsi les risques juridiques et de réputation.	https://www.atkinsrealis.com/-/media/Files/A/atkinsrealis/download-centre/fr/policy/compliance-fr.pdf
Faits saillants d'intégrité	Donne un aperçu du programme d'intégrité, y compris les canaux de signalement, et les protections pour les signalements de bonne foi.	Améliore la transparence et renforce les attentes en matière de signalement des préoccupations et lorsque les employés souhaitent demander des conseils sur les comportements éthiques.	https://www.atkinsrealis.com/-/media/Files/A/atkinsrealis/download-centre/fr/policy/integrity-highlights-fr.pdf
Énoncé de politique SSE	Définit les engagements en matière de leadership en santé et sécurité, d'identification des dangers, de bien-être, de gestion environnementale et d'amélioration continue.	Clarifie la philosophie de sécurité de la Société et renforce le fait que la sécurité est une responsabilité de leadership.	https://www.atkinsrealis.com/-/media/Files/A/atkinsrealis/download-centre/fr/policy/hse-policy_fr.pdf

Document de gouvernance	Contenu	Pourquoi c'est important	Lien
Livre bleu SSE mondiaux	Décrit le système mondial de gestion SSE, y compris les exigences communes et les pratiques attendues sur les lieux de travail contrôlés.	Favorise une mise en œuvre et un suivi cohérents à l'échelle de l'entreprise.	https://www.atkinsrealis.com/-/media/Files/A/atkinsrealis/download-centre/fr/policy/blue-book_fr.pdf
Énoncé de politique de développement durable	Explique les engagements en matière de développement durable et la portée des attentes associées dans l'ensemble des activités et des services.	Fournit un point de référence unifié pour la stratégie de développement durable et sa mise en œuvre.	https://www.atkinsrealis.com/-/media/Files/A/atkinsrealis/download-centre/fr/policy/sustainability-policy-statement-fr.pdf
Énoncé de sûreté mondiale/ approche de sûreté	Décrit la façon dont la Société gère les risques de sûreté, y compris l'évaluation et l'atténuation des menaces, et les pratiques de gestion de crise.	Favorise la sécurité des employés et la continuité opérationnelle dans divers contextes de risque.	https://www.atkinsrealis.com/fr-FR/about/security
Énoncé de politique sur la cybersécurité	Énonce les attentes en matière de protection des systèmes et des données contre les cybermenaces et établit la gouvernance de la cybersécurité.	Protège les actifs d'information et soutient la confiance des clients et la résilience opérationnelle.	https://www.atkinsrealis.com/-/media/Files/A/atkinsrealis/download-centre/fr/policy/cybersecurity-policy-statement-fr.pdf
Avis de confidentialité	Décrit comment les données personnelles sont recueillies, utilisées et protégées, ainsi que la base de traitement.	Assure la conformité aux exigences en matière de confidentialité et la transparence envers les personnes concernées.	https://www.atkinsrealis.com/fr-FR/site-services/privacy-policy
Politique relative aux droits de la personne	Définit les attentes en matière de respect des droits de la personne, y compris la non-discrimination, la liberté d'association et l'élimination du travail forcé et de l'esclavage moderne.	Établit les engagements de la Société en matière de droits de la personne pour ses activités et ses relations dans la chaîne de valeur.	https://www.atkinsrealis.com/-/media/Files/A/atkinsrealis/download-centre/fr/policy/human-rights-policy-fr-2024.pdf

Document de gouvernance	Contenu	Pourquoi c'est important	Lien
Énoncé sur l'esclavage moderne et la traite de personnes	Décrit la gouvernance, les pratiques de contrôle préalable et les attentes des fournisseurs pour atténuer les risques liés à l'esclavage moderne, y compris les références aux initiatives mondiales.	Améliore la transparence et assure la gestion des risques dans la chaîne de valeur.	https://www.atkinsrealis.com/-/media/Files/A/atkinsrealis/documents/fr-fr/site-services/statutory-and-regulatory-disclosures/modern-slavery-statement-fr.pdf
Engagement envers les peuples autochtones/plan de RéconciliAction (Canada)	Explique les mesures et les engagements liés aux relations avec les communautés autochtones et à la réconciliation dans le contexte canadien.	Favorise des relations respectueuses et une orientation de partenariat à long terme avec les communautés et organisations autochtones.	https://www.atkinsrealis.com/-/media/Files/A/atkinsrealis/download-centre/fr/policy/commitment-to-indigenous-people-fr.pdf ; https://www.atkinsrealis.com/-/media/Files/A/atkinsrealis/download-centre/fr/policy/reconciliation-plan-fr.pdf
Page d'accueil sur le développement durable et informations connexes	Présente la stratégie de développement durable de haut niveau de la Société, ses priorités d'intervention et des liens vers des documents à l'appui.	Sert de centre accessible pour les parties prenantes souhaitant des informations sur le développement durable.	https://www.atkinsrealis.com/fr-FR/sustainability
Protocole de valeur sociale (Royaume-Uni et Irlande)	Fournit une approche cohérente pour recenser, planifier, fournir et démontrer les résultats de valeur sociale dans les appels d'offres et la réalisation de projets au Royaume-Uni et en Irlande.	Permet de démontrer les avantages pour la collectivité et soutient les attentes des clients en matière d'approvisionnement et le permis d'exploitation social.	https://www.atkinsrealis.com/-/media/Files/A/atkinsrealis/download-centre/fr/policy/uk-and-ireland-social-value-protocol.pdf (en anglais seulement)
Procédure d'accessibilité (Canada)	Fournit des lignes directrices visant à prévenir et à éliminer les obstacles et à garantir la dignité, l'autonomie, l'intégration et l'égalité des chances des personnes handicapées lorsqu'elles interagissent avec la Société ou travaillent en son sein.	Favorise un accès inclusif et la conformité aux exigences d'accessibilité applicables pour les employés et les autres parties prenantes.	https://www.atkinsrealis.com/-/media/Files/A/atkinsrealis/documents/footer/accessibility-policy/ca-aoda-regional-procedure-en.pdf (en anglais seulement)

En plus des politiques susmentionnées, le lecteur peut consulter la page Notre gouvernance d'entreprise pour connaître les mandats du conseil d'administration, des comités et les règlements de gouvernance (<https://www.atkinsrealis.com/fr-FR/about/corporate-governance>).

6. Fiche synthèse

Nom de l'indicateur	Valeur de 2025	Unité	
Gouvernance			
Éthique des affaires			
Nombre total d'employés ayant suivi la formation sur le Code de conduite	36 177	Personnes	
Pratiques anticorruption			
Répartition des incidents de corruption^{xviii}			
Nombre total des incidents de corruption avérés	0	Incidents	✓
Nombre total d'incidents avérés ayant donné lieu au licenciement ou à des sanctions disciplinaires de salariés pour corruption	0	Incidents	✓
Nombre total d'incidents avérés ayant causé la résiliation ou le non-renouvellement de contrats avec des tiers à la suite directe d'une enquête interne	0	Incidents	✓
Affaires juridiques civiles concernant la corruption intentées contre la Société ou ses salariés au cours de la période de rapport	0	Incidents	✓
Signalements d'intégrité			
Canaux de signalement			
Ligne de signalement ^{xix}	159	Signalements	✓
Courriel	134	Signalements	✓
Téléphone	5	Signalements	✓
Autre	9	Signalements	✓
Total des signalements reçus	307	Signalements	✓
Nombre de signalements soumis de façon anonyme	123	Signalements	✓
Nombre de signalements fermés ^{xx}	386	Signalements	✓
Enquêtes liées à l'intégrité			
Mesures disciplinaires recommandées à la suite d'enquêtes liées à l'intégrité		Mesures disciplinaires	✓
Cessation d'emploi liée à une fraude	1	Mesures disciplinaires	✓
Avertissement écrit lié à une fraude	1	Mesures disciplinaires	✓
Avertissement verbal lié à une fraude	3	Mesures disciplinaires	✓
Rappel verbal lié à une fraude	0	Mesures disciplinaires	✓
Autres mesures disciplinaires liées à la fraude	0	Mesures disciplinaires	✓
Sous-total lié à la fraude	5	Mesures disciplinaires	✓

^{xviii} Il s'agit des incidents de corruption fondés, à l'exclusion des incidents de corruption qui faisaient toujours l'objet d'une enquête durant la période de rapport, en conformité avec la définition de la norme de la GRI.

^{xix} Exploitée par un fournisseur de services tiers indépendant.

^{xx} Comprend tous les signalements fermés en 2025 (y compris ceux commencés au cours d'une année antérieure).

Nom de l'indicateur	Valeur de 2025	Unité	
Cessation d'emploi lié à un conflit d'intérêts	0	Mesures disciplinaires	✓
Avertissement écrit lié à un conflit d'intérêts	0	Mesures disciplinaires	✓
Avertissement verbal lié à un conflit d'intérêts	0	Mesures disciplinaires	✓
Rappel verbal lié à un conflit d'intérêts	1	Mesures disciplinaires	✓
Autres mesures disciplinaires liées à un conflit d'intérêts	0	Mesures disciplinaires	✓
Sous-total lié aux conflits d'intérêts	1	Mesures disciplinaires	✓
Cessation d'emploi liée à un comportement anticoncurrentiel	0	Mesures disciplinaires	✓
Avertissement écrit lié à un comportement anticoncurrentiel	0	Mesures disciplinaires	✓
Avertissement verbal lié à un comportement anticoncurrentiel	0	Mesures disciplinaires	✓
Rappel verbal lié à un comportement anticoncurrentiel	0	Mesures disciplinaires	✓
Autres mesures disciplinaires liées à un comportement anticoncurrentiel	0	Mesures disciplinaires	✓
Sous-total lié à la concurrence	0	Mesures disciplinaires	✓
Cessation d'emploi liée à la gestion du résultat financier	0	Mesures disciplinaires	✓
Avertissement écrit lié à la gestion du résultat financier	0	Mesures disciplinaires	✓
Avertissement verbal lié à la gestion du résultat financier	0	Mesures disciplinaires	✓
Rappel verbal lié à la gestion du résultat financier	0	Mesures disciplinaires	✓
Autres mesures disciplinaires liées à la gestion du résultat financier	0	Mesures disciplinaires	✓
Sous-total lié à la gestion du résultat financier	0	Mesures disciplinaires	✓
Cessation d'emploi liée à d'autres types de fautes disciplinaires	1	Mesures disciplinaires	✓
Avertissement écrit lié à d'autres types de fautes disciplinaires	0	Mesures disciplinaires	✓
Avertissement verbal lié à d'autres types de fautes disciplinaires	0	Mesures disciplinaires	✓
Rappel verbal lié à d'autres types de fautes disciplinaires	0	Mesures disciplinaires	✓
Autres mesures disciplinaires liées à d'autres types de fautes disciplinaires	0	Mesures disciplinaires	✓
Sous-total lié à d'autres types de fautes disciplinaires^{xxi}	1	Mesures disciplinaires	✓
Total des mesures disciplinaires associées à tous les types de fautes disciplinaires	7	Mesures disciplinaires	✓

^{xxi} Les autres types de fautes comprennent les enjeux qui ne font pas partie des grandes catégories existantes, comme le non-respect des politiques et des procédures, les représailles, le défaut de signaler, etc.

Nom de l'indicateur	Valeur de 2025	Unité	
Excellence			
Classements en matière de développement durable			
CDP	B	Cote	
EcoVadis	61	%	
ISS	C	Cote	
MSCI	AA	Cote	
S&P Global (Évaluation « CSA »)	42	%	
Sustainalytics	29,6	Niveau de risque	
Personnes			
Main-d'œuvre			
Nombre total d'employés ^{xxii}	40 246	Personnes	✓
Croissance de la main-d'œuvre au cours de l'année de déclaration	1 800	Personnes	✓
Santé et sécurité (employés seulement)^{xxiii}			
Taux de fréquence des incidents			
Fréquence total des incidents déclarés	0,05	Taux	✓
Fréquence des accidents ayant entraîné des arrêts de travail ^{xxiv}	0,019	Taux	✓
Nombre de décès			
Taux de mortalité	0,00	Taux	✓
Engagement des employés			
Résultats du sondage VOX			
Taux de participation ^{xxv}	81	%	
Engagement	86	%	
Participation	87	%	
Alignement	85	%	
Loyauté	87	%	
Indice de promotion de l'employeur ^{xxvi}	90	%	

^{xxii} Inclut les employés qui relèvent du président et chef de la direction de la Société (employés réguliers, occasionnels, temporaires, contractuels, temps plein ou partiel, etc.), les employés des entités acquises au cours de l'année de déclaration, ainsi que les consultants et le personnel prêté. Exclut le personnel de Linxon, les employés et personnes relevant du périmètre hiérarchique des coentreprises ne relevant pas du président et chef de la direction, même si la Société peut avoir des intérêts dans ces coentreprises.

^{xxiii} Comprend les employés réguliers et temporaires, et exclut les entrepreneurs.

^{xxiv} Un incident avec perte de temps inclut toute blessure professionnelle qui entraîne au moins une journée d'absence du travail complète après la journée au cours de laquelle la blessure est survenue (excluant le temps de déplacement à l'extérieur du site pour le diagnostic ou le traitement).

^{xxv} Employés inclus dans ce processus : employés réguliers et contractuels qui relèvent du président et chef de la direction, y compris les congés parentaux et les employés ayant plus de trois mois de service avant le lancement du sondage. Exclusions : congés de longue durée et employés et individus relevant des coentreprises ne rapportant pas au président et chef de la direction, même si l'entreprise peut avoir des intérêts dans ces coentreprises.

^{xxvi} L'indice de promotion de l'employeur agrège les réponses positives à des questions telles que « Je recommanderais AtkinsRéalis comme employeur ».

Nom de l'indicateur	Valeur de 2025	Unité	
Planète			
Produits provenant de projets durables^{xxvii}			
Pourcentage des produits associés aux projets durables	- 50	%	✓
Pourcentage des produits associés aux technologies propres ^{xxviii}	- 30	%	✓
Émissions de GES et consommation d'énergie			
Émissions de GES^{xxix}			
Émissions directes de GES de portée 1	17 911	t éq CO ₂	✓
Émissions indirectes de GES de portée 2 (basées sur le marché) ^{xxx}	4 789	t éq CO ₂	✓
S2 - Émissions indirectes (basées sur la localisation)	4 939	t éq CO ₂	✓
Sous-total - Portée 1 et 2 (basées sur le marché)	22 701	t éq CO₂	✓
P3C1 - Achats de biens et services	358 310	t éq CO ₂	✓
P3C2 - Biens d'investissement	10 259	t éq CO ₂	✓
P3C3 - Activités liées au carburant et à l'énergie	8 273	t éq CO ₂	✓
P3C4 - Transport et distribution en amont	2 187	t éq CO ₂	✓
P3C5 - Déchets générés par les opérations	2 347	t éq CO ₂	✓
P3C6 - Voyages d'affaires (séjours à l'hôtel compris)	54 772	t éq CO ₂	✓
P3C7 - Navettage des employés (et travail à domicile)	16 325	t éq CO ₂	✓
P3C8 - Actifs loués en amont	35 543	t éq CO ₂	✓
P3C13 - Actifs loués en aval	240	t éq CO ₂	✓
P3C15 - Investissements	810 079	t éq CO ₂	✓
Sous-total : Émissions indirectes de GES de portée 3	1 298 336	t éq CO₂	✓
Émissions biogéniques	902	t éq CO ₂	✓
Inventaire total des émissions de GES	1 321 037	t éq CO₂	✓
Consommation d'énergie			
Énergies renouvelables	11 172	Gigajoules (GJ)	✓
Énergies non renouvelables	551 880	GJ	✓
Consommation totale d'énergie	563 052	GJ	✓
Consommation totale d'énergie	156 403	Mwh	✓

^{xxvii} Basé sur les hypothèses internes et le jugement de la direction, au 31 décembre 2025.

^{xxviii} Inspiré de la méthodologie/définition de MSCI ; pour en savoir plus, consulter le document https://www.msci.com/eqb/methodology/meth_docs/MSCI_Global_Environment_May2011.pdf (en anglais seulement).

^{xxix} La méthode de calcul de l'inventaire des émissions de GES d'AtkinsRéalis est inspirée du Greenhouse Gas Protocol Corporate Standard, développé par le World Resources Institute (WRI) et le World Business Council for Sustainable Development (WBCSD), ainsi que ses normes et directives techniques associées. La méthodologie de calcul des émissions de GES utilisée par AtkinsRéalis est détaillée dans le document Méthodologie des émissions de gaz à effet de serre (GES), disponible à l'adresse : https://ghgprotocol.org/sites/default/files/2022-12/ghg_protocol_french-2001.pdf

^{xxx} La données de consommation énergétique incluent uniquement les émissions de portée 1 et de portée 2, la consommation d'énergie basée sur le marché a été utilisée pour calculer les chiffres associés à l'utilisation de l'énergie et aux intensités. Depuis 2024, l'énergie consommée a été séparée en deux types, soit : « sous le contrôle d'AtkinsRéalis » et « hors du contrôle d'AtkinsRéalis », conformément aux exigences de divulgation de la norme GRI. Cela a entraîné la catégorisation de l'énergie associée à nos employés conduisant leurs propres voitures pour des déplacements professionnels comme hors du contrôle d'AtkinsRéalis ; par conséquent, l'énergie rapportée dans ce tableau pour 2025 exclut ce sous-ensemble de consommation d'énergie.

Nom de l'indicateur	Valeur de 2025	Unité	
Intensité des émissions de GES et de la consommation d'énergie			
Intensité des émissions de GES de portée 1 et 2 (basée sur le marché)	0,6	en t éq CO ₂ par ETP	✓
Intensité des émissions de GES de portée 1 et 2 (basée sur le marché)	2,1	en t éq. CO ₂ par M\$ CA de produit	✓
Ratio d'intensité énergétique	14,3	GJ par ETP	✓
Ratio d'intensité énergétique	51,2	GJ / M CA\$ Revenue	✓
Incidents environnementaux^{xxxi}			
Fréquence d'incidents environnementaux (FIENV) ^{xxxi}	0,01	Taux	✓
Nombre total d'incidents importants	5	Incidents	

^{xxxi} Un incident environnemental est défini comme tout rejet non planifié d'un contaminant liquide, solide ou gazeux, quelle que soit la quantité, dans l'environnement non contrôlé ; comme des dommages à la flore, à la faune ou à l'habitat protégés ; ou comme des dommages au patrimoine culturel. Les incidents environnementaux peuvent être classés en niveau 1, niveau 2 ou niveau 3 en fonction des critères de classification présentés dans les directives des indicateurs SSE de la Société, disponibles à l'adresse suivante : <https://www.atkinsrealis.com/-/media/Files/A/atkinsrealis/download-centre/fr/supporting-document/hse-indicators-guidelines-fr.pdf>

^{xxxii} La FIENV est calculée en ajoutant tous les incidents de niveau 2 et de niveau 3, en multipliant le résultat par 200 000 heures et en le divisant par le nombre total d'heures travaillées par les employés d'AtkinsRéalis.

7. Glossaire des termes clés, des abréviations et des acronymes

ADM	Analyse de la double matérialité
AMOA	Asie, Moyen-Orient et Australie
AtkinsRéalis	Groupe AtkinsRéalis inc.
CAA	Civil Aviation Authority
CANDU®	Canada Deutérium Uranium : type de réacteur nucléaire de fabrication canadienne qui utilise de l'eau lourde (oxyde de deutérium) et de l'uranium naturel
CCCA	Conseil canadien pour le commerce autochtone
CCNID	Conseil canadien des normes d'information sur la durabilité
CDO	Chef des opérations
CEO	Chef de la direction
CFO	Chef des affaires financières
CGEDD	Comité de gouvernance, d'éthique et de développement durable du conseil d'administration
CMPF	Clé en main à prix forfaitaire
CO ₂	Dioxyde de carbone
Conseil ou conseil d'administration	Conseil d'administration de la Société
Direction	Membres du conseil d'administration
DOE	Department of Energy
DP	Demande de proposition
EAU	Émirats arabes unis
EDF	Électricité de France
EPC	Certificat de performance énergétique
EPR	Réacteur pressurisé européen
EUAL	États-Unis et Amérique latine
FAL	Femmes autochtones en leadership
FIENV	Fréquence d'incidents environnementaux
FIPT	Fréquence des incidents avec perte de temps
FTIE	Fréquence totale des incidents enregistrables
GES	Gaz à effet de serre
GRE	Gestion des risques d'entreprise
GRI	Global Reporting Initiative

IA	Intelligence artificielle
ICSR	Contrôles internes à l'égard des rapports sur le développement durable
IFRS®	Normes internationales d'information financière
MD&A	Rapport de gestion
NCIB	Offre publique de rachat dans le cours normal des activités
NCID	Normes canadiennes d'information sur la durabilité
NDA	Nuclear Decommissioning Authority
NU	Nations Unies
ODD	Objectifs de développement durable
OPG	Ontario Power Generation
PMNU	Pacte mondial des Nations Unies
Président	Président du conseil d'administration/président d'un comité
PRM	Petit réacteur modulaire
PRSTI	Plan de reprise après sinistre de la technologie de l'information
RAII	Résultat avant intérêts et impôts
RAIIA	Résultat avant intérêts, impôts et amortissements
RPA	Résultat par action
RUI	Royaume-Uni et Irlande
SAIL	Specific Assurance and Integrity Level
SASB	Sustainability Accounting Standards Board
SBTi	Science Based Targets initiative
SEDAR+	Système électronique de données, d'analyse et de recherche
SMAP	Plan d'action pour la gestion du développement durable
Société	Groupe AtkinsRéalis inc.
SORA	Évaluation des risques propres aux opérations (Specific Operations Risk Assessment)
SSE	Santé, sécurité et environnement
t CO ₂ e	Tonnes de gaz à effet de serre, exprimées en équivalent dioxyde de carbone. Unité permettant de mesurer l'impact de différents gaz à effet de serre en les convertissant en une quantité équivalente de dioxyde de carbone, ayant le même potentiel de réchauffement climatique
TLR	Transport léger sur rail
VE	Véhicule électrique
WSAA	Water Services Association of Australia

Mise en garde concernant les énoncés prospectifs

Les déclarations figurant dans le présent rapport qui décrivent les budgets, estimations, attentes, prévisions, objectifs, prédictions, projections ou stratégies de l'entreprise ou de sa direction peuvent constituer des « énoncés prospectifs », reconnaissables à l'emploi de termes conditionnels ou prospectifs tels que « anticiper », « s'attendre à », « cible », « cibler », « croire », « devoir », « économie de coûts », « espérer », « estimer », « évaluer », « objectif », « perspectives », « planifier », « pouvoir », « présumer », « prévisions », « prévoir », « probable », « projeter », « synergies » ou leurs formes négatives ou d'autres variantes de celles-ci. Les énoncés prospectifs comprennent également tout autre énoncé qui ne se réfère pas à des faits historiques. Les énoncés prospectifs comprennent des énoncés relatifs à la performance économique et à la situation financière futures de l'entreprise, ainsi qu'aux objectifs et engagements de l'entreprise, y compris en ce qui concerne les prévisions et les engagements de l'entreprise en matière de réduction des émissions de gaz à effet de serre (« GES »).

Tous ces énoncés prospectifs sont formulés conformément aux règles refuges des lois sur les valeurs mobilières canadiennes applicables. L'entreprise met en garde contre le fait que, de par leur nature, les énoncés prospectifs comportent des risques et des incertitudes, et que ses actions et/ou résultats réels pourraient différer sensiblement de ceux exprimés ou sous-entendus dans ces énoncés prospectifs, ou pourraient affecter la mesure dans laquelle une projection particulière se concrétise. Les énoncés prospectifs sont présentés dans le but d'aider les investisseurs et autres parties prenantes à comprendre certains éléments clés des engagements, priorités stratégiques, attentes et plans actuels de l'entreprise, et à mieux appréhender les activités de l'entreprise et l'environnement opérationnel prévu. Les lecteurs sont avertis que ces informations peuvent ne pas convenir à d'autres usages. Les énoncés prospectifs contenus dans le présent rapport reposent sur un certain nombre d'hypothèses que l'entreprise estime raisonnables à la date du présent document. Les aspirations et les actions de l'entreprise en matière de durabilité s'appuient sur son plan stratégique actuel, son empreinte géographique, la composition de ses secteurs d'activité, ainsi que la taille et la portée globales de ses activités, ainsi que sur un certain nombre d'hypothèses, y compris, sans s'y limiter, les hypothèses importantes suivantes : la capacité de la Société à promouvoir et à mettre en œuvre diverses initiatives d'entreprise et commerciales, y compris de nouvelles procédures et politiques visant à contribuer à la décarbonation des infrastructures actuelles et à favoriser une nouvelle culture de changement de comportement et de choix avec une empreinte carbone réduite au sein de l'ensemble du personnel de la Société ; les bénéfices futurs et le maintien par l'entreprise d'une situation financière solide ou adéquate capable de soutenir ou de justifier ces aspirations et actions ; la

disponibilité de facteurs d'émission de GES étendus et de haute qualité ainsi que d'autres données provenant de tiers, y compris des solutions fondées sur des données visant à décarboner l'environnement bâti ; la capacité de l'entreprise à élaborer et à maintenir des indicateurs permettant de suivre efficacement ses progrès ; les projections relatives à la production d'électricité renouvelable et à l'environnement bâti ; l'absence d'impact négatif sur le calcul des émissions de GES de l'entreprise résultant d'affinements ou de modifications apportés aux normes internationales ou à la méthodologie utilisée par l'entreprise pour le calcul de ces émissions de GES, ou résultant du cadre de contrôle que l'entreprise met en place à cet égard ; une collaboration suffisante avec les parties prenantes (y compris les employés, les clients, les fournisseurs, les partenaires de coentreprises et les autres principaux acteurs de l'entreprise ainsi que les communautés dans lesquelles elle est présente), ainsi que leur participation active et continue, notamment par la réduction de leurs propres émissions de GES ; la capacité de l'entreprise à acquérir suffisamment de crédits carbone et de certificats d'énergie renouvelable crédibles pour compenser ou réduire davantage les émissions de GES, si et quand cela est nécessaire ; le développement et le déploiement de nouvelles technologies et de produits durables ; et la capacité de l'entreprise à identifier les opportunités liées au climat ainsi qu'à évaluer et à gérer les risques liés au climat.

Les énoncés prospectifs contenus dans le présent rapport sont basés sur un certain nombre d'hypothèses que l'entreprise estime raisonnables au 4 mai 2026. D'autres hypothèses sont également présentées dans le Rapport de gestion de 2025 déposé auprès des autorités de réglementation des valeurs mobilières au Canada, disponible sur SEDAR+ à l'adresse www.sedarplus.com ou sur le site Web de l'entreprise à l'adresse www.atkinsrealis.com dans la page Investisseurs (en particulier dans les sections intitulées « Jugements comptables critiques et sources principales d'incertitudes relatives aux estimations » et « Comment nous analysons et présentons nos résultats »). Si ces hypothèses s'avéraient inexactes, les résultats réels de l'entreprise pourraient différer sensiblement de ceux exprimés ou sous-entendus dans ces énoncés prospectifs. De plus, d'importants facteurs de risque pourraient rendre les hypothèses et les estimations de l'entreprise inexactes et faire en sorte que les résultats ou événements réels diffèrent sensiblement de ceux exprimés ou sous-entendus dans ces énoncés prospectifs. Pour plus d'informations sur les risques et incertitudes susceptibles d'entraîner un écart entre les résultats réels de l'entreprise et les prévisions actuelles, veuillez-vous reporter aux sections « Risques et incertitudes », « Comment nous analysons et présentons nos résultats » et « Jugements comptables critiques et sources principales d'incertitudes relatives aux estimations » du Rapport de gestion de 2025 de l'entreprise. L'entreprise attire l'attention sur le fait

que les facteurs de risque susmentionnés ne sont pas exhaustifs. L'entreprise peut, de temps à autre, faire des énoncés prospectifs oraux. L'entreprise recommande de lire les paragraphes ci-dessus et les risques décrits dans le Rapport de gestion de 2025 pour obtenir une description de certains facteurs susceptibles d'entraîner une différence significative entre les résultats réels de l'entreprise et ceux indiqués dans les énoncés prospectifs oraux. Les énoncés prospectifs contenus dans le présent document reflètent les attentes de l'entreprise

au 4 mai 2026 et sont susceptibles de subir des changements après cette date. L'entreprise ne s'engage pas à mettre à jour publiquement ou à effectuer des révisions des informations ou des énoncés prospectifs écrits ou verbaux, que ce soit à la suite de nouvelles informations, d'événements futurs ou pour toute autre raison, sauf si la législation ou la réglementation applicable l'exige. Les informations et énoncés prospectifs contenus dans le présent document sont expressément soumis dans leur intégralité à la présente mise en garde.

Rapport d'assurance limitée du professionnel en exercice indépendant

À l'intention du conseil d'administration du
Groupe AtkinRéalisation inc.

Nous avons réalisé une mission d'assurance limitée à l'égard des indicateurs sélectionnés du Groupe AtkinRéalisation Inc. (« AtkinsRéalisation » ou la « Société ») pour l'exercice clos le 31 décembre 2025 (collectivement appelés « information sur l'objet considéré »), lesquels sont présentés à l'annexe A.

Responsabilité de la direction

La direction est responsable de la préparation de l'information sur l'objet considéré conformément aux critères applicables, tels que définis à l'annexe A. (les « critères applicables »). La direction est également responsable du choix des critères applicables et du contrôle interne qu'elle considère comme nécessaire pour permettre la préparation d'une information sur l'objet considéré exempte d'anomalies significatives, que celles-ci résultent de fraudes ou d'erreurs.

Notre responsabilité

Notre responsabilité consiste à exprimer une opinion sous forme d'assurance limitée à l'égard de l'information sur l'objet considéré, sur la base des procédures que nous avons mises en œuvre et des éléments probants que nous avons obtenus. Nous avons effectué notre mission d'assurance limitée conformément à la Norme internationale de missions d'assurance (ISAE) 3000 (révisée), *Missions d'assurance autres que les audits ou examens limités d'informations financières historiques*. Cette norme requiert que nous planifions et réalisons la mission de façon à avoir une assurance limitée que l'information sur l'objet considéré est exempte d'anomalies significatives.

Une mission d'assurance limitée implique la mise en œuvre de procédures (qui consistent principalement en des demandes d'informations auprès de la direction et d'autres personnes au sein de l'entité, selon le cas, ainsi qu'en des procédures analytiques et autres procédures) et l'évaluation des éléments probants obtenus. Les procédures comprennent également l'évaluation du caractère approprié, dans les circonstances, de l'utilisation par AtkinsRéalisation des critères applicables aux fins de la préparation de l'information sur l'objet considéré. Le choix des procédures repose sur notre jugement professionnel et tient compte de notre détermination des secteurs où il est susceptible d'y avoir des risques d'anomalies significatives dans l'information sur l'objet considéré, que celles-ci résultent de fraudes ou d'erreurs.

Voici quelques-unes des procédures mises en œuvre dans le cadre de notre mission :

- Faire des demandes de renseignements auprès des membres de la direction et du personnel responsables de la préparation et de la communication de l'information sur l'objet considéré;
- Obtenir une compréhension des données sous-jacentes qui sont utilisées comme données d'entrée dans le calcul, y compris les facteurs d'émission et les facteurs de conversion;
- Obtenir une compréhension du processus utilisé pour préparer et communiquer l'information sur l'objet considéré;
- Valider, tester et recalculer les données sous-jacentes liées à l'information sur l'objet considéré sur la base d'un échantillon;
- Évaluer la pertinence des facteurs d'émission de GES appliqués.

Les procédures mises en œuvre dans une mission d'assurance limitée sont de nature différente et d'étendue moindre que celles mises en œuvre dans une mission d'assurance raisonnable effectuée conformément aux Normes internationales de missions d'assurance, et elles suivent un calendrier différent. De ce fait, le niveau d'assurance obtenu dans une mission d'assurance limitée est nettement moindre que l'assurance qui aurait été obtenue s'il s'était agi d'une mission d'assurance raisonnable. Par conséquent, nous n'exprimons pas une opinion sous forme d'assurance raisonnable sur la question de savoir si l'information sur l'objet considéré a été préparée, dans tous ses aspects significatifs, conformément aux critères applicables.

Notre indépendance et notre gestion de la qualité

Nous nous sommes conformés aux règles sur l'indépendance et aux autres règles de déontologie des règles ou du code de déontologie pertinents applicables à l'exercice de l'expertise comptable et se rapportant aux missions de certification, qui sont publiés par les différents organismes professionnels comptables, lesquels reposent sur les principes fondamentaux d'intégrité, d'objectivité, de compétence professionnelle et de diligence, de confidentialité et de conduite professionnelle.

Le cabinet applique la Norme canadienne de gestion de la qualité 1, *Gestion de la qualité par les cabinets qui réalisent des audits ou des examens d'états financiers, ou d'autres missions de certification ou de services connexes*. Cette norme exige du cabinet qu'il conçoive, mette en place et fasse fonctionner un système de gestion de la qualité qui comprend des politiques ou des procédures en ce qui concerne la conformité aux règles de déontologie, aux normes professionnelles et aux exigences légales et réglementaires applicables.

Limites inhérentes importantes

Les données non financières comme les indicateurs inclus à l'Annexe A sont assujetties à des limites inhérentes en matière d'exactitude étant donné la nature et les méthodes utilisées pour déterminer ces données. La sélection de différentes techniques de mesure acceptables peut donner lieu à des mesures significativement différentes. La précision des différentes techniques de mesure peut également varier.

Conclusion

Sur la base des procédures que nous avons mises en œuvre et des éléments probants que nous avons obtenus, nous n'avons rien relevé qui nous porte à croire que l'information sur l'objet considéré de la Société pour l'exercice clos le 31 décembre 2025 n'a pas été préparée, dans tous ses aspects significatifs, conformément aux critères applicables.

Critères applicables conçus à une fin particulière

L'information sur l'objet considéré a été préparée conformément aux critères applicables afin d'aider AtkinsRéalis à présenter les indicateurs à l'annexe A. Par conséquent, l'information sur l'objet considéré pourrait ne pas convenir à d'autres fins.

Deloitte S.E.N.C.R.L./s.r.l.

Le 6 mai 2026
Montréal, Canada

Annexe A

Groupe AtkinsRéalis inc.
Information sur l'objet considéré
Pour l'exercice terminé le 31 décembre 2025

Indicateurs relatifs aux GES et à l'énergie

Critères applicables	Indicateurs inclus dans l'étendue de la mission (pour l'exercice terminé le 31 décembre 2025)	Unité	Valeur
Protocole des GES ³	Émissions de GES du champ d'application 1	tonne d'éq. CO ₂	17 911
Protocole des GES ³	Émissions de GES du champ d'application 2 (selon la méthode fondée sur le marché)	tonne d'éq. CO ₂	4 789
Protocole des GES ³	Émissions de GES du champ d'application 2 (selon la méthode fondée sur l'emplacement)	tonne d'éq. CO ₂	4 939
Protocole des GES ³	Émissions totales de GES du champ d'application 1 et 2	tonne d'éq. CO ₂	22 701
Protocole des GES ³	Émissions totales de GES du champ d'application 3, y compris :	tonne d'éq. CO ₂	1 298 336
	- Catégorie 1 (Biens et services achetés)	tonne d'éq. CO ₂	358 310
	- Catégorie 2 (Biens d'équipement)	tonne d'éq. CO ₂	10 259
	- Catégorie 3 (Activités liées au carburant ou à l'énergie [autres que celles comprises dans les champs d'application 1 et 2])	tonne d'éq. CO ₂	8 273
	- Catégorie 4 (Transport et distribution en amont)	tonne d'éq. CO ₂	2 187
	- Catégorie 5 (Déchets générés par les activités)	tonne d'éq. CO ₂	2 347
	- Catégorie 6 (Voyages d'affaires)	tonne d'éq. CO ₂	54 772
	- Catégorie 7 (Déplacements domicile-travail du personnel) ²	tonne d'éq. CO ₂	16 325
	- Catégorie 8 (Actifs loués en amont)	tonne d'éq. CO ₂	35 543
	- Catégorie 13 (Actifs loués en aval)	tonne d'éq. CO ₂	240
	- Catégorie 15 (Investissements)	tonne d'éq. CO ₂	810 079
GRI 305-1 c	Émissions biogéniques	tonne d'éq. CO ₂	902
GRI 302-1	Consommation d'énergie (des champs d'application 1 et 2) ²	GJ	563 052
		MWh	156 403
GRI 302-1	Consommation d'énergie provenant de sources renouvelables ¹	GJ	11 172
	Consommation d'énergie provenant de sources non renouvelables ¹	GJ	551 880
Protocole des GES ¹	Intensité carbonique ² par employé à temps plein	tonne d'éq. CO ₂ /ETP	0,6
Protocole des GES ¹	Intensité carbonique ² par million \$ de produits	tonne d'éq. CO ₂ /million \$ CA	2,1
GRI 302-1	Intensité énergétique ¹ par employé à temps plein	GJ/ETP	14,3
GRI 302-1	Intensité énergétique ¹ par million \$ de produits	GJ/million \$ CA	51,2
IF-EN-320a.1	Fréquence totale des incidents déclarés ⁴	N/A	0,05
GRI 403-9	Fréquence des accidents ayant entraîné des arrêts de travail ⁴	N/A	0,019
IF-EN-320a.1	(1) Nombre de décès et (2) taux de mortalité ⁴	N/A	0
Critères développés à l'interne	Fréquence totale des incidents environnementaux ⁴	N/A	0,01
GRI 2-7	Croissance de la main-d'œuvre	Nombre	1 800

¹Consommation d'énergie liée aux émissions de GES des champs d'application 1 et 2 (selon la méthode fondée sur le marché).

²Basé sur les émissions totales de GES des champs d'application 1 et 2 (selon la méthode fondée sur le marché).

³Les critères sont réputés être alignés sur le Protocole des GES.

⁴Doit être déclaré sous forme d'indicateurs et de taux attribuables uniquement aux employés d'AtkinsRéalis, à l'exclusion des entrepreneurs.

En plus des indicateurs ci-dessus, les indicateurs inclus dans le périmètre pour la Circulaire de sollicitation de procurations sont :

Critères applicables	Indicateurs inclus dans l'étendue de la mission (pour l'exercice terminé le 31 décembre 2025)	Unité	Valeur
GRI 2-7	Nombre total d'employés	Number	40 246
	Proportion de femmes dans les rôles suivants au 31 décembre 2025 :		
GRI 405-1	- Proportion de femmes parmi les cadres dirigeants ⁽¹⁾	%	25,2%
	- Proportion de femmes parmi les gestionnaires et les professionnelles seniors ⁽²⁾	%	25,3%
	- Proportion de femmes parmi l'ensemble du personnel régulier	%	32,6%
	Membres du comité exécutif appartenant aux groupes désignés :		
Employment Equity Act (Canada)	- Femmes	Nombre (effectif) et %	3 et 25%
	- Membres des minorités visibles	Nombre (effectif) et %	0%
	- Autochtones	Nombre (effectif) et %	0%
	- Personnes en situation de handicap	Nombre (effectif) et %	0%

⁽¹⁾ Cette catégorie comprend les membres du comité exécutif et les postes de haute direction.

⁽²⁾ Ces catégories incluent les gestionnaires, les professionnels seniors et les chefs de projet.

Annexe B

Groupe AtkinsRéalis inc.

Critères élaborés par la direction pour l'information sur l'objet considéré

AtkinsRéalis a expressément élaboré des critères pour évaluer la fréquence totale des incidents environnementaux, car les indicateurs utilisés ne sont pas définis en vertu d'une norme, d'une loi ou d'un règlement précis. Les définitions ci-dessous ont été préparées par la direction.

Un incident environnemental est défini comme le rejet imprévu d'un polluant liquide, solide ou gazeux, quelle que soit la quantité, dans un environnement non contrôlé ou tout dommage causé à la flore, à la faune, à un habitat ou à un élément du patrimoine culturel protégé. Les incidents environnementaux peuvent être classés dans les niveaux 1, 2 ou 3 en fonction des critères suivants :

Niveau 1	<p>TOUS les critères suivants s'appliquent à l'incident environnemental :</p> <p>Aucun risque pour la santé n'a été identifié. La situation peut être maîtrisée immédiatement. L'incidence sur la qualité du sol ou de l'air est minime. L'incidence sur l'écosystème local est limitée. Il n'y a aucun risque de contamination de zones fragiles ou d'espèces protégées. Il n'y a aucune incidence sur un puits ou un point de prélèvement d'eau destinée à la consommation humaine. Aucun nettoyage important n'est nécessaire, à l'exception de l'élimination des matières contaminées à l'aide d'une trousse d'intervention en cas de déversement et des ressources disponibles en milieu de travail. Il s'agit d'un déversement ou d'une fuite d'hydrocarbures ou de substances dangereuses dans le sol d'une quantité inférieure à 25 litres.</p>
Niveau 2	<p>L'UN des critères suivants s'applique à l'incident environnemental :</p> <p>L'incident présente un risque pour la santé mineur ou nécessite une évacuation de précaution ou l'intervention des services d'incendie. Il y a une incidence sur les eaux, bien qu'elle soit faible. Il y a une incidence importante, mais localisée, sur la qualité du sol ou de l'air. Des dommages importants, mais localisés, ont été causés à l'écosystème aquatique ou terrestre. Il existe un risque de contamination de zones fragiles ou d'espèces protégées. Il y a une incidence sur un puits ou un point de prélèvement d'eau destinée à la consommation humaine, sans engendrer de fermeture (selon les résultats analytiques). Un nettoyage par des ressources externes spécialisées (excavation, pompage, etc.) est nécessaire. Une poursuite est peu probable. Il s'agit d'un déversement ou d'une fuite d'hydrocarbures ou de substances dangereuses dans le sol d'une quantité égale ou supérieure à 25 litres et inférieure à 200 litres. Il s'agit d'un déversement ou d'une fuite d'hydrocarbures ou de substances dangereuses dans l'eau d'une quantité inférieure à 100 litres.</p>
Niveau 3	<p>L'UN des critères suivants s'applique à l'incident environnemental :</p> <p>L'incident pose une menace immédiate à la vie ou à la sécurité des personnes ou nécessite une évacuation du milieu de travail ou l'intervention des services d'incendie. Il y a une incidence persistante ou importante sur la qualité de l'eau, du sol ou de l'air. Des dommages importants ont été causés à l'écosystème aquatique ou terrestre. La contamination touche des zones fragiles ou des espèces protégées. Un puits ou un point de prélèvement d'eau destinée à la consommation humaine a été fermé. La contamination de l'eau ou du sol se propage à l'extérieur des limites du milieu de travail. Une décontamination de grande envergure par des ressources externes spécialisées est nécessaire. Il y a un non-respect persistant et important des conditions d'un permis, d'une licence ou d'une autorisation. Les autorités de réglementation ont pris des mesures d'application¹. Il y a une possibilité de poursuites, y compris par les autorités de réglementation. Il s'agit d'un déversement ou d'une fuite d'hydrocarbures ou de substances dangereuses dans le sol d'une quantité égale ou supérieure à 200 litres. Il s'agit d'un déversement ou d'une fuite d'hydrocarbures ou de substances dangereuses dans l'eau d'une quantité égale ou supérieure à 100 litres.</p>

¹Tout non-respect des conditions de permis ou d'autres conditions d'exploitation liées à l'environnement, à l'exception des dispositions purement administratives, mises en place par un organisme de réglementation externe.

Les **heures travaillées** correspondent au nombre d'heures pendant lesquelles les employés et les entrepreneurs d'AtkinsRéalis exercent leurs fonctions professionnelles pour l'exercice terminé le 31 décembre 2025. Il s'agit des heures de travail déclarées au service de la paie, par tous les employés (personnel de supervision, professionnels, personnel de production et des services, etc.) à temps plein ou à temps partiel.

La **fréquence des accidents ayant entraîné des arrêts de travail** est calculée comme suit :

$$\frac{AAT^2 \times 200\,000^3}{\text{Heures travaillées}}$$

²Nombre d'AAT survenus au cours de l'exercice terminé le 31 décembre 2025.

³Selon la norme de l'OSHA (Occupational Safety and Health Administration), la fréquence des incidents de sécurité est calculée en multipliant le nombre d'incidents par 200 000 (le nombre approximatif d'heures travaillées par 100 employés à temps plein pendant un an).



AtkinsRéalis



Siège social

455 boul. René-Lévesque Ouest,
Montréal, H2Z 1Z3, Canada
Tel : 514 393-1000
Fax : 514 866-0795

www.atkinsrealis.com